

گزارش تفسیری مدیریت

شرکت بیمه اتکائی امین (سهامی عام)
مکمل و متمم صورتهای مالی

برای سال مالی منتهی به ۱۳۹۷/۰۶/۳۱



در اجرای مفاد ماده ۷ دستورالعمل اجرایی افشای اطلاعات شرکت های ثبت شده نزد سازمان بورس مصوب ۱۳۸۶/۰۵/۰۳ و اصلاحیه مورخ ۱۳۹۶/۰۹/۱۴ هیأت مدیره سازمان بورس و اوراق بهادار، ناشر پذیرفته شده در بورس و فرابورس مکلف به افشای گزارش تفسیری مدیریت در مقاطع میان دوره ای ۳، ۶، ۹ ماهه و سالانه است.

گزارش حاضر بعنوان یکی از گزارش های هیأت مدیره به مجمع، مبتنی بر اطلاعات ارائه شده در صورتهای مالی بوده و اطلاعاتی را در خصوص تفسیر وضعیت مالی، عملکرد مالی و جریان های نقدی شرکت برای تشریح اهداف و راهبردهای خود جهت دستیابی به آن اهداف بعنوان مکمل و متمم صورتهای مالی ارائه می نماید.

گزارش تفسیری مدیریت شرکت بیمه اتکائی امین (سهامی عام) طبق ضوابط تهیه گزارش تفسیری مدیریت تهیه شده و در تاریخ ۱۳۹۷/۰۹/۲۰ به همراه صورتهای مالی سال مالی منتهی به ۳۱ شهریور ۱۳۹۷ به تأیید هیأت مدیره رسیده است.

امضا	سمت	نماینده	اعضا هیأت مدیره
	رئیس هیأت مدیره (غیر موظف)	غلامعلی جهانگیری	شرکت سهامی بیمه ایران
	نائب رئیس هیأت مدیره و مدیر عامل (موظف)	سید مصطفی کیایی	شرکت بیمه البرز (سهامی عام)
	عضو هیأت مدیره (غیر موظف)	احمد توکل مقدم	شرکت سرمایه گذاریهای خارجی ایران (سهامی خاص)
	عضو هیأت مدیره	-	شرکت مدیریت مراکز اقامتی مهر سیاحت سبا (سهامی خاص)
	عضو هیأت مدیره	-	شرکت بیمه آسیا (سهامی عام)

شرکت بیمه اتکائی امین (سهامی عام)
گزارش تفسیری مدیریت
برای سال مالی منتهی به ۳۱ شهریور ۱۳۹۷

کلیاتی درباره شرکت:

تاریخچه:

شرکت بیمه اتکائی امین (سهامی عام) با شناسه ملی ۱۰۸۶۱۵۳۳۱۲۶ بعنوان اولین شرکت اتکائی کشور در سال ۱۳۸۲ با مجوز بیمه مرکزی ج.ا. ایران در منطقه آزاد کیش ثبت و همزمان با صدور پروانه فعالیت، با شماره ثبت ۱۶۷۲ در تاریخ ۱۳۸۲/۰۴/۱۱ عملیات خود را آغاز کرد و مدت آن نامحدود است. شرکت در سال ۱۳۸۲ اقدام به ایجاد یک دفتر ارتباطی در تهران نموده که تاکنون به طور مستمر در حال فعالیت است.

موضوع فعالیت :

موضوع فعالیت شرکت طبق اساسنامه عبارت است از :

- ❖ انجام عملیات بیمه‌ای اتکایی در انواع رشته‌های بیمه بر اساس پروانه فعالیت صادره از سوی بیمه مرکزی ج.ا. ایران.
 - ❖ تحصیل پوشش بیمه‌های اتکایی از داخل یا خارج کشور در رابطه با بیمه نامه‌های صادره در چارچوب ضوابط بیمه مرکزی ج.ا. ایران.
 - ❖ قبول بیمه‌های اتکایی از مؤسسات بیمه داخلی یا خارجی در حدود مقررات مربوط، مشروط به رعایت ظرفیت نگهداری شرکت و ضوابطی که بیمه مرکزی ج.ا. ایران اعلام می‌کند.
 - ❖ سرمایه‌گذاری از محل سرمایه، ذخایر و اندوخته‌های فنی و قانونی در چارچوب ضوابط مصوب شورای عالی بیمه.
- تبصره: میزان پذیرش و نگهداری ریسک در چارچوب ضوابطی است که بیمه مرکزی ج.ا. ایران تعیین و ابلاغ می‌نماید.

اهداف راهبردی شرکت:

اهداف راهبردی شرکت برای تعیین جهت حرکت در کوتاه مدت و بلند مدت و ثبت جایگاه شرکت در بازارهای بیمه داخلی و خارجی تعیین شده است که عبارتند از :

- ❖ تلاش در جهت حفاظت از سرمایه شرکت و افزودن به ارزش سهام آن با اتخاذ تدابیر مناسب
- ❖ حمایت و پشتیبانی از صنعت بیمه و کمک به توسعه اقتصادی کشور
- ❖ تلاش و مشارکت در افزایش پرتفوی بیمه و بهینه نمودن میزان نگهداری در بازار داخل کشور و جلوگیری از خروج ارز از کشور
- ❖ انتخاب ریسک‌های مناسب
- ❖ برقراری ارتباط مفید و موثر و سود آور در بازارهای بین‌المللی بیمه‌های اتکائی
- ❖ سرمایه‌گذاری مناسب با توجه به آئین نامه‌های مصوب با هدف سود آوری و کمک به اقتصاد کشور
- ❖ برقراری ارتباط مناسب با شرکتهای بیمه سهامدار و سایر شرکتهای بیمه داخلی
- ❖ پرداخت به موقع خسارتهای
- ❖ تلاش برای استفاده از نیروهای متخصص در افزایش دانش کارکنان شرکت و انتقال دانش فنی به دیگر شرکتهای

شرکت بیمه اتکائی امین (سهامی عام)
گزارش تفسیری مدیریت
برای سال مالی منتهی به ۳۱ شهریور ۱۳۹۷

سرمایه و ترکیب سهامداران:

سرمایه شرکت در بدو تاسیس مبلغ ۳۷۰,۰۰۰ میلیون ریال (شامل تعداد ۳۷۰,۰۰۰,۰۰۰ سهم، به ارزش اسمی هر سهم ۱,۰۰۰ ریال) بوده که طی چند مرحله به شرح زیر به مبلغ ۲,۵۰۰,۰۰۰ میلیون ریال (شامل تعداد ۲,۵۰۰,۰۰۰,۰۰۰ سهم، به ارزش اسمی هر سهم ۱,۰۰۰ ریال) در پایان سال مالی منتهی به ۱۳۹۷/۰۶/۳۱ افزایش یافته که تماماً پرداخت شده است.

تغییرات سرمایه شرکت			
محل افزایش سرمایه	سرمایه جدید (میلیون ریال)	درصد افزایش سرمایه	تاریخ افزایش سرمایه
از محل تجدید ارزیابی دارائیهها ، سود انباشته ، اندوخته ها ، مطالبات حال شده و آورده نقدی سهامداران	۱,۰۰۰,۰۰۰	٪۱۷۰	۱۳۹۲/۰۹/۱۱
مطالبات حال شده و آورده نقدی سهامداران	۱,۵۵۰,۰۰۰	٪۵۵	۱۳۹۴/۰۱/۱۹
اندوخته سرمایه ای ، مطالبات حال شده و آورده نقدی سهامداران	۲,۰۳۰,۰۰۰	٪۳۱	۱۳۹۶/۰۲/۱۸
از محل مطالبات حال شده و آورده نقدی سهامداران	۲,۵۰۰,۰۰۰	٪۲۳	۱۳۹۶/۱۱/۱۴

آخرین وضعیت سهامداران به شرح زیر می باشد:

لیست سهامداران عمده شرکت در تاریخ ۱۳۹۷/۰۶/۳۱			
ردیف	نام سهامدار	۱۳۹۷/۰۶/۳۱	
		تعداد سهام	درصد
۱	شرکت سهامی بیمه ایران (سهامی خاص)	۴۴۸,۷۰۹,۶۷۱	۱۷,۹۵
۲	شرکت بیمه آسیا (سهامی عام)	۳۷۸,۹۱۹,۷۰۹	۱۵,۱۶
۳	شرکت سرمایه گذارهای خارجی ایران (سهامی خاص)	۲۸۵,۹۹۷,۸۷۲	۱۱,۴۴
۴	شرکت بیمه دانا (سهامی عام)	۲۵۱,۱۱۵,۴۹۵	۱۰,۰۴
۵	شرکت توسعه کسب و کار سبا (سهامی خاص)	۲۴۹,۵۶۵,۵۲۵	۹,۹۸
۶	شرکت سرمایه گذاری صبا تامین (سهامی عام)	۲۴۷,۳۵۱,۹۴۳	۹,۸۹
۷	شرکت بیمه ایران معین (سهامی خاص)	۲۰۲,۴۲۲,۶۹۸	۸,۱۰
۸	شرکت بیمه البرز (سهامی عام)	۱۵۷,۵۳۵,۴۶۶	۶,۳۰
۹	شرکت اطمینان گستر دانا (سهامی خاص)	۶۸,۵۲۰,۹۳۴	۲,۷۴
۱۰	شرکت بیمه معلم (سهامی عام)	۳۷,۴۰۵,۵۹۳	۱,۵۰
۱۱	شرکت مدیریت سرمایه گذاری ملی ایران (سهامی خاص)	۱۶,۱۳۴,۷۶۵	۰,۶۵
۱۲	سایر سهامداران حقوقی	۹۲,۴۰۸,۱۱۱	۳,۶۹
۱۳	سایر سهامداران حقیقی	۶۳,۲۰۱,۹۳۳	۲,۵۳
۱۴	سهام وثیقه	۷۱۰,۲۸۵	۰,۰۳
	جمع	۲,۵۰۰,۰۰۰,۰۰۰	۱۰۰

شرکت بیمه اتکائی امین (سهامی عام)
گزارش تفسیری مدیریت
برای سال مالی منتهی به ۳۱ شهریور ۱۳۹۷

باتوجه به شرایط خاص اقتصادی کشور و نیاز بیمه گران اتکایی به سرمایه بیشتر جهت نگهداری ریسکهای بیمه ای بزرگ در داخل کشور ، بر اساس مصوبه مورخ ۱۳۹۷/۰۵/۰۸ هیأت مدیره مقرر گردید تا مبلغ سرمایه شرکت از مبلغ ۲,۵۰۰ میلیارد ریال به ۳,۰۰۰ میلیارد ریال افزایش یابد.

محیط حقوقی شرکت:

مهمترین قوانین و مقررات حاکم بر فعالیت شرکت عبارتند از:

- ۱- قانون تجارت
- ۲- قانون مالیات های مستقیم و قانون مالیات بر ارزش افزوده
- ۳- قانون تأسیس بیمه مرکزی ج.ا.ایران و بیمه گری مصوب ۱۳۵۰
- ۴- مصوبات شورای عالی بیمه
- ۵- قانون کار
- ۶- مقررات سازمان بورس و اوراق بهادار
- ۷- استانداردهای حسابداری
- ۸- بخشنامه ها و دستورالعمل های صادره توسط مراجع ذیربط
- ۹- مقررات تأسیس و فعالیت مؤسسات بیمه در مناطق آزاد تجاری - صنعتی

عوامل ریسک :

انجام هرگونه فعالیت بیمه ای مستلزم پذیرش ریسک می باشد. این ریسکها شامل ریسک بازار، ریسک عملیاتی، ریسک نقدینگی، ریسک اعتباری، و سایر انواع ریسکهای سیستماتیک از جمله ریسک کشوری ، ریسک شهرت و ریسک حقوقی می باشد.

با این حال شرکتهای بیمه اتکایی در معرض یک نوع خاص از ریسک تحت عنوان ریسک بیمه گری اتکایی قرار دارند. در ادامه به شرح مختصری از این ریسکها خواهیم پرداخت.

الف) ریسک بیمه گری اتکایی:

شامل آن دسته از ریسک هایی می شود که شرکت بیمه اتکایی به دلیل قبولی اتکایی و در نتیجه پذیرش تعهدات با آن مواجه است. این ریسکها غالباً از طریق لحاظ نمودن اندوخته ها و ذخایر یا رعایت آیین نامه های بیمه مرکزی در خصوص ظرفیت قابل قبول ریسک کنترل می شود.

در این راستا شرکت بیمه اتکایی امین (سهامی عام) ضمن ارزیابی دقیق ریسکهای پیشنهادی سعی در پذیرش ریسکهای مناسب و مدیریت قبولی های خود دارد. در این رابطه با استفاده از روش توزیع و انتقال ریسک با استفاده از قراردادهای واگذاری مجدد، ریسک بیمه گری را با اطمینان بیشتری مدیریت می نماید.

شرکت بیمه اتکائی امین (سهامی عام)
گزارش تفسیری مدیریت
برای سال مالی منتهی به ۳۱ شهریور ۱۳۹۷

(ب) ریسک بازار:

ریسک بازار ریسکی است که شرکت بیمه به دلیل نوسان قیمت در بازار با آن مواجه است. بخش خاصی از این ریسک مربوط به ریسک نرخ ارز است و بیشتر زمانی بروز میکند که بیمه نامه ارزی بوده و شرکت بیمه متعهد به پرداخت خسارت به صورت ارزی است. در این زمینه و به منظور کنترل این نوع ریسک، شرکت بیمه اتکائی امین (سهامی عام) ذخایر مناسبی را در صورتهای مالی لحاظ نموده است. همچنین با پرتفوی مناسب و متوازن و ایجاد تعادل در سبد دارایی ها و بدهی های ارزی خود، ریسک را مدیریت نموده و آثار نامطلوب آن را کاهش می دهد.

بخش دیگری از ریسک نیز ناشی از تغییر قیمت بازار دارایی ها و سرمایه گذاری های شرکت است که تغییرات نرخ سود بانکی و یا تغییرات شاخص های عمومی در بازار سهام میتواند منجر به کاهش دارایی یا درآمد شرکت شود. به منظور کنترل این ریسک سرمایه گذاری های شرکت در شورای سرمایه گذاری مطرح و بر اساس نظرات اعضا، عمده منابع شرکت بصورت سپرده های بانکی و نیز سرمایه گذاری در اوراق بهادار بورسی سرمایه گذاری می گردد.

(ج) ریسک عملیاتی:

ریسک عملیاتی عمدتاً در اثر وجود نقص در کنترل های داخلی و عدم رعایت اصول حاکمیت شرکتی افزایش می یابد.

اختلالاتی از این دست ممکن است از طریق خطا، تقلب یا قصور در اجرای به موقع تعهدات به زیان های مالی بیانجامد.

شرکت بیمه اتکائی امین (سهامی عام) به منظور کاهش این نوع ریسک، رویه های حسابرسی و کنترل داخلی اثر بخش و مناسبی را به کار گرفته است و با بهره گیری مناسب از فناوری اطلاعات، سیستم های عملیاتی و مدیریت اطلاعات، ریسک های خود را شناسایی، ارزیابی و تا حدود زیادی کنترل نموده است.

(ح) ریسک نقدینگی:

ریسک نقدینگی ریسکی است که شرکتهای بیمه به دلیل عدم کفایت دارایی های جاری برای ایفای تعهداتشان با آن مواجه هستند. در مواقعی که شرکت بیمه نقدینگی کافی ندارد قادر نیست به سرعت و با هزینه معقول به پرداخت تعهدات اقدام نماید. در این مورد شرکت بیمه اتکائی امین (سهامی عام) ضمن تجزیه و تحلیل دقیق پرتفوی بیمه ای خود نسبت به حفظ مقادیر مالی مورد نیاز به جهت پرداخت تعهدات احتمالی طبق سناریوهای مختلف حداکثر اهتمام را مد نظر دارد. لازم به ذکر است در حال حاضر نسبت توانگری بیمه اتکائی امین (سهامی عام) برای سال ۱۳۹۷ معادل ۱۵۹۲ درصد می باشد که بالاترین میزان در میان تمام شرکت های بیمه ای می باشد و این نسبت در سطح ۱ طبقه بندی توسط بیمه مرکزی جمهوری اسلامی ایران مورد تأیید قرار گرفته است. این میزان توانگری نشانه بالا بودن توان شرکت در جبران تعهداتش در قبال کلیه قراردادهای منعقد می باشد.

(د) ریسک اعتباری:

ریسک های اعتباری، ریسکهایی هستند که به دلیل احتمال عدم انجام تعهدات مالی توسط طرف های معامله و قرارداد شرکت از جمله بیمه گران واگذارنده و یا بیمه گران اتکائی ایجاد می شود. عدم در نظر گرفتن تضمین لازم برای اجرایی شدن تعهدات، تأخیر در پرداخت خسارت از سوی بیمه گران اتکائی یا پرداخت حق بیمه از

شرکت بیمه اتکائی امین (سهامی عام)
گزارش تفسیری مدیریت
برای سال مالی منتهی به ۳۱ شهریور ۱۳۹۷

سوی شرکت های واگذارنده از جمله مواردی هستند که ریسک اعتبار را افزایش می دهند. اهم اقدامات انجام شده شرکت برای مدیریت ریسک اعتبار، اعتبار سنجی مشتریان و قبولی اتکایی از آنان و پیگیری های مستمر مطالبات در قالب تهیه صورت تطبیق های فیما بین در مقاطع زمانی سه ماهه و وصول مطالبات از شرکت های طرف معامله می باشد.

(و) ریسک شهرت :

ریسک شهرت ناشی از وجود ضعف های عملیاتی است. ضعف در انطباق با قوانین و مقررات و یا سایر منابع مربوط. ریسک شهرت (بدنامی) برای شرکت های بیمه مضر است چون ماهیت حرفه آنها مستلزم حفظ اعتماد مشتریان و ذینفعان می باشد. با این حال شرکت بیمه اتکایی امین (سهامی عام) به دلیل نسبت توانگری بالا با این ریسک مواجه نیست.

(ی) ریسک حقوقی:

این ریسک بیشتر به واسطه تغییر در قوانین مرتبط با صنعت بیمه به وجود می آید. قوانین و مقررات حاکم بر صنعت بیمه تا انتهای سال مالی منتهی به ۳۱/۰۶/۱۳۹۷ تغییرات قابل ملاحظه ای نداشته است.

وضعیت بیمه اتکائی کشور

در حال حاضر ۳۱ شرکت در صنعت بیمه کشورمان فعالیت می کنند که در این میان شرکت بیمه اتکائی امین (سهامی عام) بعنوان تنها شرکت بیمه اتکائی ثبت شده در مناطق آزاد تجاری، در حوزه سرزمین اصلی و مناطق آزاد در زمینه اتکائی فعالیت می کند.

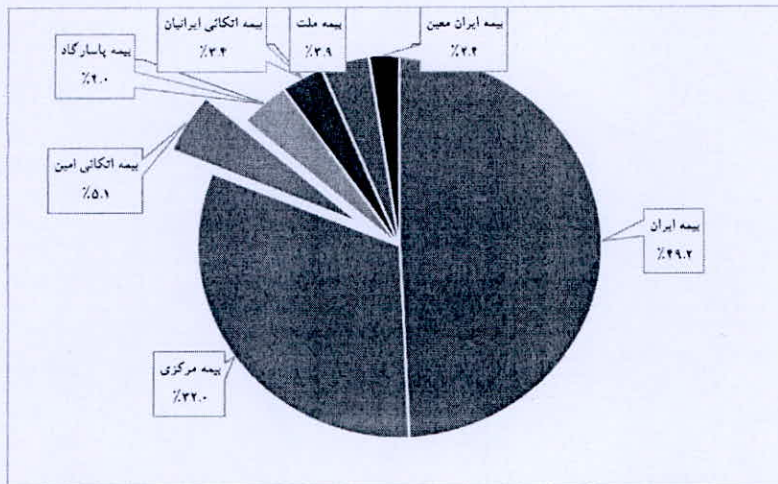
ظرفیت مجاز قبولی اتکائی

در حال حاضر از ۳۱ شرکت فعال در صنعت بیمه کشور، بیمه مرکزی و ۶ شرکت دیگر مجاز به انجام قبولی اتکائی هستند. بر اساس آخرین اطلاعات موجود، میزان ظرفیت قبولی اتکائی در هر ریسک واحد در بین شرکتهای بیمه دولتی و خصوصی مجموعاً ۱۸۰۴۸ میلیارد ریال است که شرکت بیمه اتکائی امین (سهامی عام) با ظرفیت ۹۱۵ میلیارد ریالی ۵/۱ درصد ظرفیت مجاز قبولی اتکایی را در اختیار دارد.^۱

^۱ ظرفیت قبولی بیمه مرکزی بر مبنای سالنامه آماری سال ۱۳۹۳ می باشد.

شرکت بیمه اتکائی امین (سهامی عام)
گزارش تفسیری مدیریت
برای سال مالی منتهی به ۳۱ شهریور ۱۳۹۷

نمودار مربوط به ظرفیت مجاز قبولی اتکائی



جایگاه بیمه اتکایی امین (سهامی عام) در بین شرکتهای مجاز به قبولی اتکایی در سال ۱۳۹۷

(ارقام به میلیون ریال)

رتبه	نام شرکت بیمه	ظرفیت مجاز قبولی اتکایی
اول	ایران	۸.۸۸۷.۵۶۰
دوم	بیمه مرکزی	۵.۷۶۸.۱۷۴
سوم	اتکائی امین	۹۱۴.۸۹۸
چهارم	پاسارگاد	۷۱۸.۱۹۱
پنجم	ملت	۶۹۸.۳۷۶
ششم	اتکائی ایرانیان	۶۲۰.۶۲۹
هفتم	ایران معین	۴۴۰.۴۲۴

شرکت بیمه اتکائی امین (سهامی عام)
گزارش تفسیری مدیریت
برای سال مالی منتهی به ۳۱ شهریور ۱۳۹۷

اهم اقدامات انجام شده در حوزه های مختلف شرکت

حوزه فنی و عملیات اتکائی:

عملکرد قبولی و واگذاری اتکائی :

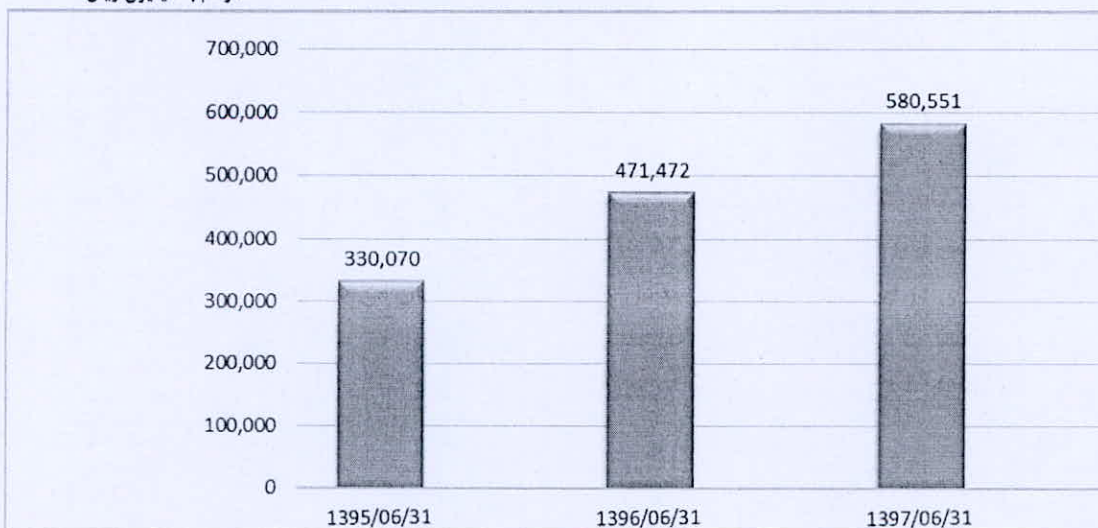
الف - حق بیمه

حق بیمه کسب شده در سال مالی منتهی به ۱۳۹۷/۰۶/۳۱ مبلغ ۵۸۰,۵۵۱ میلیون ریال بوده است که با در نظر گرفتن جنبه های فنی ارزیابی ریسک و تقاضای پوشش اتکایی شرکتهای واگذارنده ریسک، میزان حق بیمه نسبت به دوره مشابه سال گذشته ، مبلغ ۱۰۹,۰۷۹ میلیون ریال (حدود ۲۳٪) رشد در برداشته است. متناسب با این میزان، ذخیره حق بیمه قبولی به میزان ۵۳,۱۹۲ میلیون ریال افزایش یافته است.

حق بیمه واگذاری در این دوره مالی مبلغی معادل ۸۳,۷۶۸ میلیون ریال می باشد که عمدتاً مربوط به حق بیمه قرارداد مازاد خسارت سال ۹۶-۹۷ بوده است. علت افزایش ۵۹ درصدی حق بیمه واگذاری نسبت به دوره مشابه سال قبل عمدتاً به دلیل افزایش نرخ برابری ارز یورو و افزایش حق بیمه قبولی اتکایی نسبت به سال گذشته بوده است.

حق بیمه قبولی طی سه سال اخیر

(ارقام به میلیون ریال)

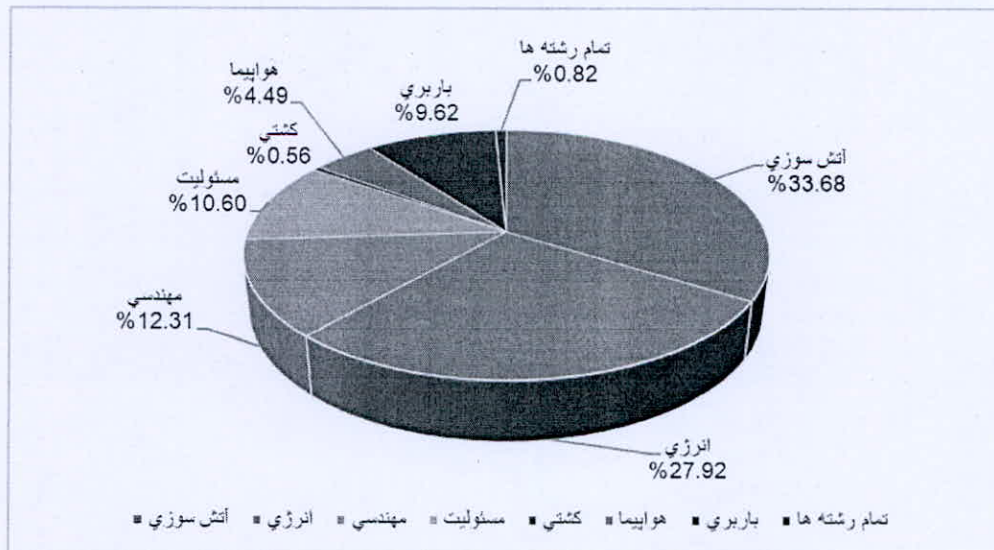


شرکت بیمه اتکائی امین (سهامی عام)
گزارش تفسیری مدیریت
برای سال مالی منتهی به ۳۱ شهریور ۱۳۹۷

ترکیب پرتفوی حق بیمه در سال مالی منتهی به ۱۳۹۷/۰۶/۳۱

ارقام به میلیون ریال

رشته	حق بیمه
آتش سوزی	۱۹۵,۵۵۸
انرژی	۱۶۲,۰۷۴
مهندسی	۷۱,۴۶۸
مسئولیت	۶۱,۵۲۰
کشتی	۳,۲۶۶
هواپیما	۲۶,۰۷۳
باربری	۵۵,۸۶۰
تمام رشته ها	۴,۷۳۲
جمع	۵۸۰,۵۵۱



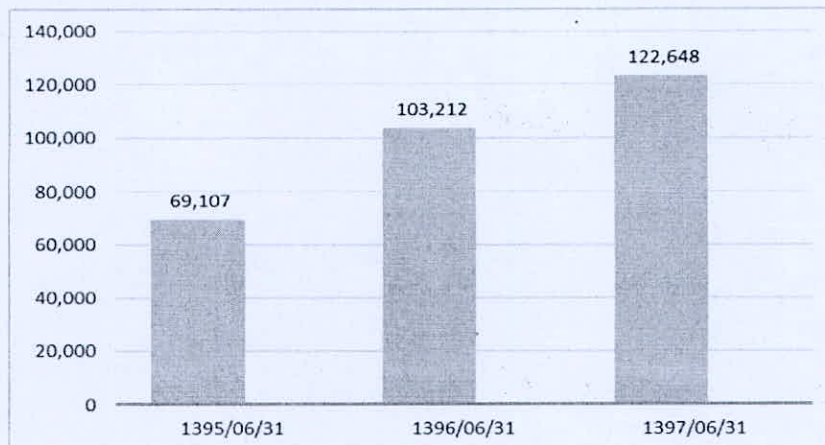
ب - کارمزد

کل کارمزد پرداختی بابت حق بیمه قبولی در سال مالی منتهی به ۱۳۹۷/۰۶/۳۱، به میزان ۱۲۲,۶۴۸ میلیون ریال بوده است که در مقایسه با دوره متناظر سال گذشته ۱۹٪ رشد داشته است. لازم به ذکر است که افزایش میزان کارمزد پرداختی متناسب با افزایش میزان حق بیمه قبولی بوده است. از کل کارمزد پرداختی ذکر شده طی قراردادهای واگذاری مبلغی معادل ۱,۰۷۹ میلیون ریال بازیافت گردیده است که در مقایسه با دوره مشابه سال گذشته حدود ۹٪ رشد داشته است.

شرکت بیمه اتکائی امین (سهامی عام)
گزارش تفسیری مدیریت
برای سال مالی منتهی به ۳۱ شهریور ۱۳۹۷

کارمزد پرداختی طی سه سال اخیر

(ارقام به میلیون ریال)

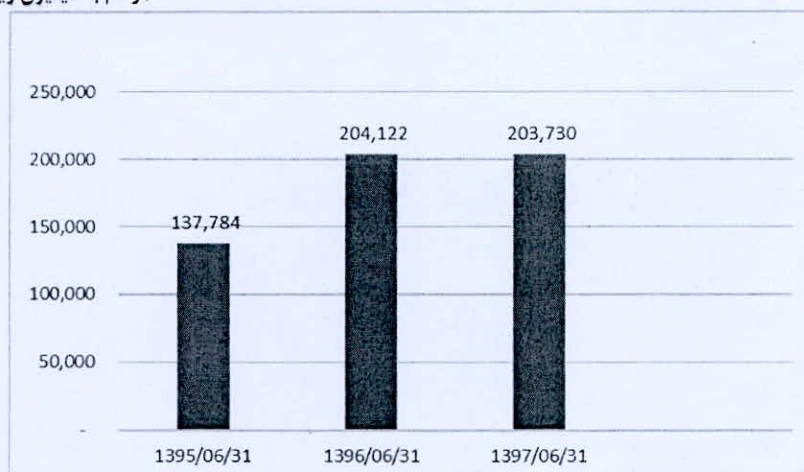


ج - خسارت

خسارت پرداختی در سال مالی ۹۷ مبلغ ۲۰۳،۷۳۰ میلیون ریال بوده است که در مقایسه با خسارت پرداختی دوره متناظر سال گذشته به میزان ۳۹۲ میلیون ریال کاهش داشته است. همچنین خسارتهای دریافتی از بابت قراردادهای اتکائی واگذاری مجدد شرکت معادل ۷،۰۴۹ میلیون ریال بوده است که نسبت به سال گذشته (مبلغ ۴۵،۸۷۴ میلیون ریال) با کاهش قابل ملاحظه ای همراه بوده است. کاهش خسارت دریافتی در سال مالی ۹۷ نسبت به سال مالی ۹۶ به این علت بوده است که در سال مالی ۹۶ از بابت خسارت پتروشیمی بوعلی سینا مبلغ ۴۱،۵۶۲ میلیون ریال از طریق قرارداد اتکایی مازاد خسارت از بیمه گران اتکایی بازیافت گردیده است.

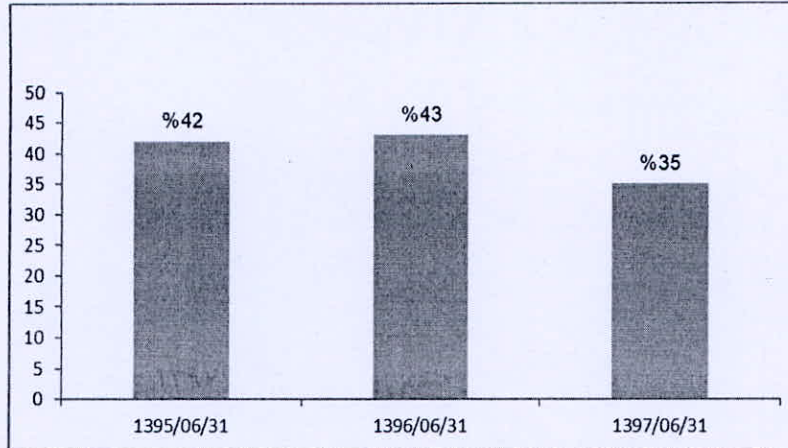
خسارت پرداختی طی سه سال اخیر

(ارقام به میلیون ریال)



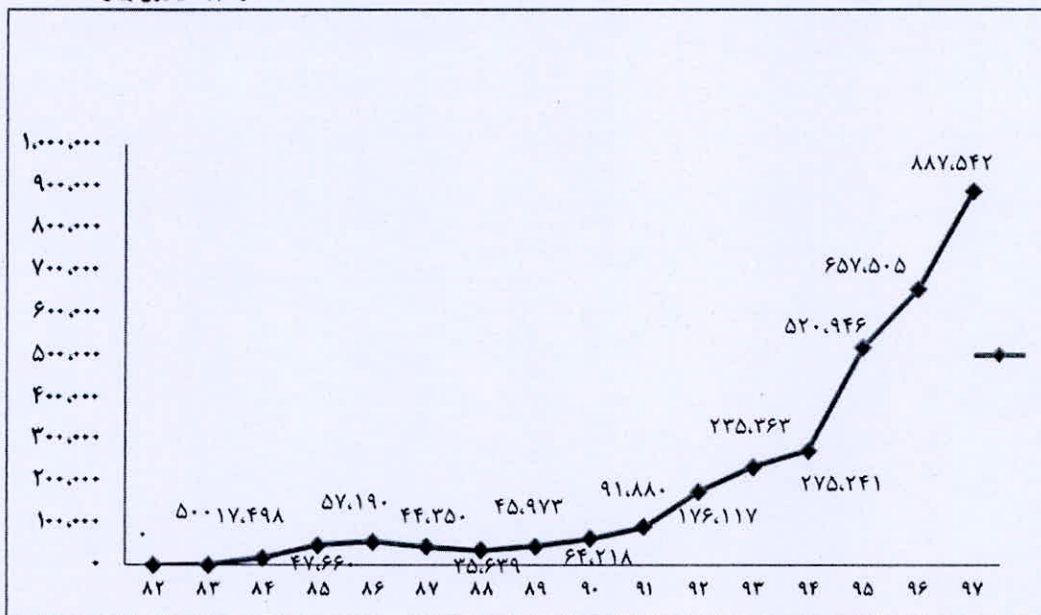
شرکت بیمه اتکائی امین (سهامی عام)
گزارش تفسیری مدیریت
برای سال مالی منتهی به ۳۱ شهریور ۱۳۹۷

مقایسه نسبت‌های خسارت طی سه سال اخیر



مقایسه ذخیره خسارتهای معوق از ابتدای فعالیت تاکنون

(ارقام به میلیون ریال)



افزایش ذخایر خسارت معوق :

نمودار فوق میزان ذخایر خسارتهای معوق از سال ۸۲ تاکنون را نشان می دهد. لازم به توضیح است که با توجه به افزایش تعدد خسارات صنعت بیمه و به منظور برخورداری از پشتوانه ذخایر، خسارت معوق سال مالی ۹۷ با در نظر گرفتن ۴۵٪ IBNR بر اساس مجوز واصله از بیمه مرکزی ج.ا.ا محاسبه و در حسابها منظور گردیده است. شایان ذکر است از مبلغ ۸۸۷,۵۴۲ میلیون ریال ذخیره خسارت معوق، مبلغ ۲۱,۹۳۸ میلیون ریال آن مربوط به ذخیره ریسکهای منقضی نشده می باشد. ذخیره خسارت معوق به مبلغ ۸۶۵,۶۰۴ میلیون ریال شامل ۳۲۶,۱۴۹ میلیون

شرکت بیمه اتکائی امین (سهامی عام)
گزارش تفسیری مدیریت
برای سال مالی منتهی به ۳۱ شهریور ۱۳۹۷

ریال ذخیره خسارت معوق ریالی و ۵۳۹.۴۵۵ میلیون ریال به شرح ذیل مربوط به ذخیره خسارت معوق ارزی می باشد.

شرح	مبلغ ارزی	نرخ تسعیر	معادل ریالی (میلیون ریال)
معادل یورویی ذخیره خسارت معوق ارزی داخلی	۲,۱۰۹,۵۴۴	۴۹,۳۳۶	۱۰۴,۰۷۷
ذخیره خسارت معوق دلاری داخلی	۲,۲۲۳,۵۵۳	۴۲,۰۰۰	۹۳,۳۸۹
معادل یورویی ذخیره خسارت معوق ارزی خارجی	۲,۲۳۲,۶۷۰	۹۱,۲۹۰	۲۰۳,۸۲۰
ذخیره خسارت معوق دلاری خارجی	۱,۷۷۶,۷۷۰	۷۷,۷۶۴	۱۳۸,۱۶۹
مجموع			۵۳۹,۴۵۵

حوزه مالی و سرمایه گذاری:

سرمایه گذاری های شرکت :

جدول زیر ترکیب سرمایه گذاری های کوتاه مدت و بلند مدت شرکت در سال مالی منتهی به ۱۳۹۷/۰۶/۳۱ را نشان می دهد:

(ارقام به میلیون ریال)

نوع سرمایه گذاری	۱۳۹۷/۰۶/۳۱		۱۳۹۶/۰۶/۳۱	
	بهای تمام شده	درصد از کل	ارزش روز	بهای تمام شده
سپرده های بانکی ریالی	۲,۲۵۵,۰۰۰	۵۴٪	۲,۲۵۵,۰۰۰	۲,۵۶۵,۰۰۰
سپرده های بانکی ارزی	۱,۰۴۰,۰۸۴	۲۵٪	۱,۰۴۰,۰۸۴	۷۴۳,۴۲۸
شرکت های سرمایه پذیر بورسی	۸۷۲,۱۳۵	۲۰٪	۹۹۶,۶۵۸	۱۳۸,۰۳۵
اوراق مرابحه	۳۱,۳۱۰	۱٪	۳۱,۳۱۰	۰
جمع کل	۴,۱۹۸,۵۲۹	۱۰۰٪	۴,۳۲۳,۰۵۲	۳,۴۴۶,۴۶۳

درآمد سرمایه گذاری های شرکت:

(ارقام به میلیون ریال)

شرح	۱۳۹۷/۰۶/۳۱	۱۳۹۶/۰۶/۳۱
سود حاصل از سپرده بانکی و صندوق های سرمایه گذاری	۷۱۲,۱۰۹	۵۶۰,۴۸۱
سود اوراق مرابحه و اسناد خزانه اسلامی	۱۴,۰۸۷	۱,۷۴۸
سود سهام دریافتی شرکت های پذیرفته شده بورسی	۱۷,۸۸۱	۱۱,۱۸۲
سود (زیان) حاصل از فروش سهام	(۱۳,۳۷۰)	۵,۹۶۲
درآمد (هزینه) تغییر ارزش روز سرمایه گذاری ها	۱۳۷,۸۵۱	(۱,۰۳۸)
جمع	۸۶۸,۵۵۸	۵۷۸,۳۳۵
کسر میشود: درآمد سرمایه گذاری از محل ذخایر فنی	(۱۸۱,۲۰۱)	(۱۲۵,۹۷۵)
درآمد سرمایه گذاری از محل سایر منابع	۶۸۷,۳۵۷	۴۵۲,۳۶۰

شرکت بیمه اتکائی امین (سهامی عام)
گزارش تفسیری مدیریت
برای سال مالی منتهی به ۳۱ شهریور ۱۳۹۷

علیرغم کاهش نرخ سود سپرده های بانکی و شرایط حاکم بر بازار سرمایه، درآمد سرمایه گذاری های شرکت در سال مالی منتهی به ۱۳۹۷/۰۶/۳۱ نسبت به دوره مشابه سال قبل حدود ۵۰٪ افزایش را در برداشته است. با توجه به شرایط بوجود آمده در شهریورماه ۹۷ و افزایش شاخص بازار بورس، ارزش پرتفوی سهام شرکت بالا رفته که منجر به شناسایی درآمدی بالاتر از آخرین برآورد شرکت گردید. شایان ذکر است روش حسابداری سرمایه گذاری های جاری سریع معامله در بازار به روش ارزش بازار می باشد.

هزینه های اداری و عمومی :

هزینه های اداری و عمومی شرکت بشرح جدول ذیل می باشد:

(ارقام به میلیون ریال)

شرح	۱۳۹۷/۰۶/۳۱	۱۳۹۶/۰۶/۳۱
حقوق و دستمزد و مزایا	۲۲,۳۲۱	۱۸,۴۴۴
پاداش هیأت مدیره	۲,۸۰۰	۲,۸۰۰
هزینه استهلاک	۳,۵۲۶	۲,۱۴۶
کمک و اعانات (زلزله زدگان کرمانشاه)	۲,۲۰۰	-
حق الزحمه حسابرسی	۱,۷۵۰	۱,۶۶۹
آگهی و تبلیغات	۱,۶۹۷	۵۴۳
حق عضویت سندیکای بیمه گران	۱,۳۸۸	-
حق الزحمه درج در فرابورس	۱,۰۵۹	۲۲۰
هزینه نهار کارکنان	۷۴۸	۵۶۸
حق حضور شورای سرمایه گذاری	۵۴۰	-
سایر	۸,۱۸۶	۶,۰۹۷
جمع کل	۴۶,۲۱۵	۳۲,۴۸۷

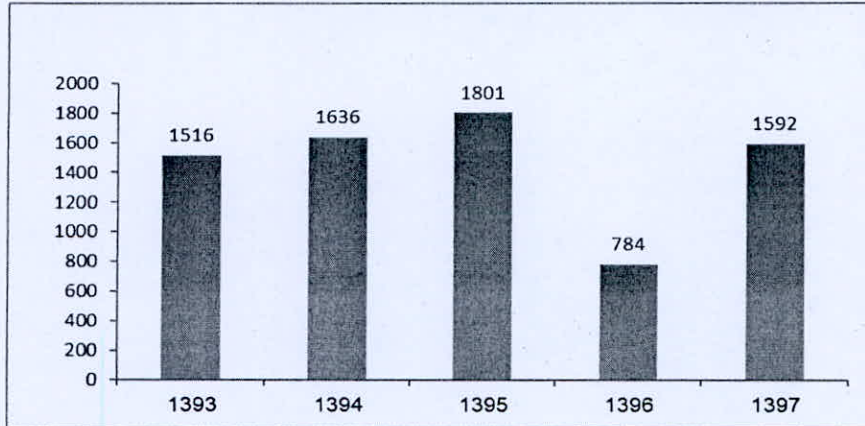
توانگری مالی:

طبق آئین نامه شماره ۶۹ شورای عالی بیمه، توانگری مالی، توانایی مالی موسسه بیمه برای پوشش ریسکهای پذیرفته شده خود است و نسبت توانگری مالی نسبتی است که مقدار توانگری مالی موسسه بیمه را اندازه می گیرد و از تقسیم مبلغ سرمایه موجود بر مبلغ سرمایه الزامی به دست می آید.

بیمه مرکزی با عنایت به توانگری مالی شرکت های بیمه و آئین نامه ۶۹ اقدام به سطح بندی شرکت های بیمه و انتشار آنها نموده است. در این راستا و بر اساس آخرین وضعیت توانگری مالی شرکت های بیمه، شرکت بیمه اتکائی امین (سهامی عام) بالاترین رتبه توانگری مالی را در میان شرکتهای صنعت بیمه کشور به دست آورده است. در راستای اجرای آیین نامه توانگری مالی و طبق اعلام بیمه مرکزی، سطح توانگری مالی شرکت های بیمه که توسط بیمه مرکزی تأیید و اطلاع رسانی شده به عنوان معیار اصلی انتخاب بیمه گر محسوب می گردد.

شرکت بیمه اتکائی امین (سهامی عام)
گزارش تفسیری مدیریت
برای سال مالی منتهی به ۳۱ شهریور ۱۳۹۷

نسبت توانگری مالی شرکت بیمه اتکائی امین (سهامی عام) طی پنج سال اخیر



ترکیب کارکنان برحسب میزان تحصیلات و جنسیت در سال مالی منتهی به ۱۳۹۷/۰۶/۳۱

سرمایه انسانی شرکت در سال مالی منتهی به ۱۳۹۷/۰۶/۳۱ تعداد ۱۷ نفر بوده است. ترکیب پرسنل به لحاظ سطح تحصیلات به شرح جدول ذیل می باشد.

درصد	جمع	جنسیت		میزان تحصیلات
		مرد	زن	
٪۴۱	۷	۳	۴	فوق لیسانس و بالاتر
٪۴۱	۷	۲	۵	لیسانس
٪۶	۱	۱	۰	دیپلم
٪۱۲	۲	۲	۰	زیر دیپلم
٪۱۰۰	۱۷	۸	۹	جمع

نتایج عملیات و چشم انداز آینده:

چشم انداز آتی عملیات فنی و عملیات اتکائی:

عملکرد قبولی و واگذاری اتکائی:

الف - حق بیمه

با توجه به شرایط کنونی و نیاز بازار بیمه کشور به استفاده از ظرفیت های اتکائی موجود در کشور، این امر موجب مشارکت بیشتر شرکت بیمه اتکائی امین در پوشش ریسکهای صنعت بیمه کشور می شود لذا شرکت بیمه اتکائی امین در نظر دارد در سال مالی ۱۳۹۸ میزان قبولیهای اختیاری و قراردادی خود از پیشنهادات واگذاری را افزایش

شرکت بیمه اتکائی امین (سهامی عام)

گزارش تفسیری مدیریت

برای سال مالی منتهی به ۳۱ شهریور ۱۳۹۷

دهد که با افزایش سرمایه و به تبع آن افزایش ظرفیت مجاز قبولی اتکایی منجر به افزایش پرتفوی حق بیمه خواهد شد. پیش بینی می شود حق بیمه قبولی و واگذاری در سال مالی ۱۳۹۸ در صورت عدم افزایش سرمایه با ۵ درصد و در صورت انجام افزایش سرمایه با توجه به افزایش ۲۰ درصدی سرمایه، میزان ظرفیت مجاز قبولی اتکایی شرکت نیز افزایش می یابد لذا انتظار می رود میزان حق بیمه قبولی و واگذاری با توجه به توضیحات فوق با ۳۰ درصد افزایش نسبت به حالت عدم افزایش سرمایه (۳۶ درصد نسبت به سال قبل) رشد یابد. شایان ذکر است بر اساس آیین نامه شماره ۵۸ شورایعالی بیمه، ذخیره حق بیمه عاید نشده برای کلیه رشته ها بجز باربری بصورت روش فصلی (یک هشتم) محاسبه شده و در حسابها منظور خواهد شد.

ب - کارمزد

باتوجه به اینکه افزایش کارمزد پرداختی با افزایش حق بیمه قبولی رابطه مستقیم دارد لذا بر اساس توضیحات فوق در بند الف، در حالت عدم افزایش سرمایه پیش بینی می شود که باتوجه به افزایش میزان حق بیمه قبولی کارمزد پرداختی نیز به میزان ۵ درصد افزایش یابد. انتظار می رود بعد از افزایش سرمایه میزان کارمزد پرداختی ۳۶ درصد نسبت به سال مالی ۱۳۹۷ رشد داشته باشد. لازم بذکر است که قرارداد واگذاری مجدد شرکت از نوع مازاد خسارت می باشد (در این نوع قرارداد درآمد کارمزد وجود ندارد)، لذا درآمد کارمزد از بابت تغییرات قراردادهای واگذاری مجدد مشارکت سنوات قبل برای سال ۱۳۹۸ در صورت عدم افزایش سرمایه ۵ درصد و با فرض افزایش سرمایه ۳۶ درصد نسبت به سال ۱۳۹۷ برآورد گردیده است.

ج - خسارت

با توجه موارد فوق و افزایش میزان قبولی ها انتظار می رود میزان خسارتهای هم افزایش یابد، به دلیل اینکه قرارداد واگذاری مجدد شرکت از نوع مازاد خسارت می باشد و میزان خسارت سهم بیمه گران اتکایی در این نوع قرارداد به وقوع یا عدم وقوع خسارتهای بزرگ بستگی دارد و بر اساس آمار و اطلاعات موجود، شرکت از برآورد خسارتهای بزرگی که سهم بیمه گران اتکایی را متاثر نماید خودداری نموده است. خسارت پرداختی و خسارتهای سهم بیمه گران اتکایی بر اساس اطلاعات واقعی سال مالی ۱۳۹۷/۰۶/۳۱، برای سال ۱۳۹۸ در صورت عدم افزایش سرمایه با ۵ درصد رشد پیش بینی می شود.

در حالت بعد از افزایش سرمایه با توجه به افزایش میزان قبولی ها و پذیرش ریسک بیشتر علت افزایش کمتر خسارت نسبت به رشد ۳۶ درصدی حق بیمه، استراتژی شرکت مبنی بر پذیرش ریسک بر مبنای ارزیابی فنی بوده است که در این صورت انتظار می رود در حالت بعد از افزایش سرمایه خسارت میزان ۲۶ درصد نسبت به سال مالی ۱۳۹۷ رشد داشته باشد.

چشم انداز آتی عملیات مالی و سرمایه گذاری:

الف - سرمایه گذاری های شرکت :

منابع مالی شرکت عمدتاً در حوزه سپرده های بانکی، سهام و اوراق بهادار بورسی و غیربورسی سرمایه گذاری می شود. شرکت در نظر دارد تا بهینه سازی پرتفوی سرمایه گذاری ها را در سال مالی آتی نیز ادامه داده و نسبت به سرمایه گذاری در اسناد خزانه اسلامی با بازدهی های بالا اقدام نماید.

شرکت بیمه اتکائی امین (سهامی عام)

گزارش تفسیری مدیریت

برای سال مالی منتهی به ۳۱ شهریور ۱۳۹۷

ب- هزینه های اداری و عمومی :

انتظار می رود هزینه های اداری و عمومی سال آتی به صورت میانگین ۲۰ درصد نسبت به سال گذشته افزایش یابد و افزایش هزینه های کارکنان ناشی از افزایش سطح عمومی دستمزدها و به کارگیری کارکنان جدید خواهد بود.

برنامه های شرکت برای سال مالی آتی :

- ۱- حفظ و گسترش ارتباط و همکاری مناسب با بیمه گران معتبر خارجی
- ۲- پیش بینی افزایش سود فنی و مالی شرکت
- ۳- گسترش همکاری با بیمه مرکزی ج.ا. ایران و شرکتهای بیمه داخلی در زمینه های فنی، تخصصی و آموزشی
- ۴- اعزام کارشناسان به دوره های آموزشی خارجی و استفاده از دوره های آموزشی داخلی به منظور ارتقاء دانش و بهره گیری از دانش حرفه ای روز صنعت بیمه در دنیا.
- ۵- برگزاری سمینارهای تخصصی اتکائی به منظور بازاریابی از شرکتهای بازار هدف و بوجود آوردن زمینه همکاری های بیشتر با دیگر شرکتهای بیمه مستقیم.
- ۶- حضور در سمینارها و کنفرانسهای بین المللی در جهت شناخت هر چه بیشتر بازار بیمه اتکایی و معرفی شرکت
- ۷- تهیه صورت های مالی براساس استانداردهای بین المللی گزارشگری (IFRS) در راستای افزایش شفافیت اطلاعاتی
- ۸- افزایش سرمایه از مبلغ ۲,۵۰۰ میلیارد ریال به مبلغ ۳,۰۰۰ میلیارد ریال از محل آورده نقدی سهامداران

فرصت ها و چالشها :

فرصتهای پیش روی شرکت بیمه اتکایی امین (سهامی عام)

- ۱- اولین شرکت بیمه اتکایی کشور با سابقه ۱۵ سال فعالیت در قبولی و واگذاری از داخل و خارج از کشور
- ۲- برخورداری از نیروی انسانی متخصص و جوان
- ۳- ارتباط مستمر با بروکرها و شرکتهای بیمه خارجی
- ۴- برخورداری از سهامداران بزرگ بیمه ای و غیر بیمه ای
- ۵- مورد اعتماد بودن نزد شرکتهای بیمه ای کشور در ارائه خدمات
- ۶- ذخایر فنی قابل اتکاء
- ۷- سطح بالای نقدینگی منابع مالی
- ۸- اخذ رتبه توانگری مالی فراتر از سطح عالی با استناد به گزارش بیمه مرکزی جمهوری اسلامی ایران
- ۹- امکان سهیم نمودن بیمه گران و بروکرهای اتکایی خارجی در سهام شرکت
- ۱۰- توانمندی بیشتر شرکت در دوران تحریم
- ۱۱- وجود دفتر مرکزی شرکت در جزیره کیش با توجه به مزیت های مناطق آزاد و عدم نیاز به اخذ روادید توسط اتباع خارجی و تسهیل در رفت و آمد آنها

چالشهای موجود در شرکت بیمه اتکایی امین (سهامی عام)

- ۱- کمبود میزان سرمایه پرداخت شده
- ۲- عدم اخذ رتبه بندی بین المللی در شرکت

شرکت بیمه اتکائی امین (سهامی عام)
گزارش تفسیری مدیریت
برای سال مالی منتهی به ۳۱ شهریور ۱۳۹۷

۳- عدم توانایی انجام مراودات بانکی بین المللی

۴- عدم وجود دفتر ارتباطی یا شعبه در خارج از کشور جهت تسهیل در برقراری ارتباطات موثر خارجی در زمینه قبولی و واگذاری

عملکرد و برنامه

وضعیت پیش بینی و عملکرد واقعی سود هر سهم برای سال مالی منتهی به ۱۳۹۷/۰۶/۳۱ و همچنین درصد پوشش آن بشرح ذیل می باشد:

پیش بینی و عملکرد واقعی سود هر سهم (EPS)			
درصد پوشش	عملکرد واقعی	پیش بینی	عنوان
	سال مالی منتهی به ۱۳۹۷/۰۶/۳۱	سال مالی منتهی به ۱۳۹۷/۰۶/۳۱	
%۱۳۵	۸۸۹,۷۱۷	۶۵۸,۶۶۶	سود خالص (میلیون ریال)
	۲,۵۰۰,۰۰۰,۰۰۰	۲,۵۰۰,۰۰۰,۰۰۰	تعداد سهام
%۱۳۵	۳۵۶	۲۶۳	سود هر سهم (ریال)

سود سهام پیشنهادی هیأت مدیره جهت تقسیم بین سهامداران به میزان ۶۰ درصد سود خالص می باشد.