

---

گزارش تفسیری مدیریت

شرکت بیمه اتکائی امین (سهامی عام)  
مکمل و متمم صورتهای مالی

برای سال مالی منتهی به ۱۴۰۰/۰۶/۳۱

---



**شرکت بیمه اتکائی امین (سهامی عام)**  
**گزارش تفسیری مدیریت**  
**برای سال مالی منتهی به ۳۱ شهریور ۱۴۰۰**

در اجرای مفاد ماده ۷ دستورالعمل اجرایی افشای اطلاعات شرکت های ثبت شده نزد سازمان بورس مصوب ۱۳۸۶/۰۵/۰۳ و اصلاحیه مورخ ۱۳۹۶/۰۹/۱۴ هیأت مدیره سازمان بورس و اوراق بهادار، ناشر پذیرفته شده در بورس و فرابورس مکلف به افشای گزارش تفسیری مدیریت در مقاطع میان دوره ای ۳، ۶، ۹ ماهه و سالانه است.

گزارش حاضر بعنوان یکی از گزارش های هیأت مدیره به مجمع، مبتنی بر اطلاعات ارائه شده در صورتهای مالی بوده و اطلاعاتی را در خصوص تفسیر وضعیت مالی، عملکرد مالی و جریان های نقدی شرکت برای تشریح اهداف و راهبردهای خود جهت دستیابی به آن اهداف بعنوان مکمل و متمم صورتهای مالی ارائه می نماید.

گزارش تفسیری مدیریت شرکت بیمه اتکائی امین (سهامی عام) طبق ضوابط تهیه گزارش تفسیری مدیریت تهیه شده و در تاریخ ۱۴۰۰/۰۹/۰۱ به همراه صورتهای مالی سال مالی منتهی به ۳۱ شهریور ۱۴۰۰ به تأیید هیأت مدیره رسیده است.

امضا	سمت	نماینده	اعضا هیأت مدیره
	رئیس هیئت مدیره (غیر موظف)	اسداله عباسی	شرکت سرمایه گذاری های خارجی ایران (سهامی خاص)
	مدیرعامل و نائب رئیس هیئت مدیره (موظف)	سید مصطفی کیانی	شرکت بیمه دانا (سهامی عام)
	عضو هیئت مدیره (غیر موظف)	فرشید پورکاویان	شرکت سهامی بیمه ایران
	عضو هیئت مدیره (غیر موظف)	مهدی شریفی	شرکت بیمه آسیا (سهامی عام)
	عضو هیئت مدیره (غیر موظف)	خسرو حقیقی پناه	شرکت توسعه کسب و کار سبا (سهامی خاص)

## شرکت بیمه اتکائی امین (سهامی عام)

### گزارش تفسیری مدیریت

برای سال مالی منتهی به ۳۱ شهریور ۱۴۰۰

## کلیاتی درباره شرکت:

### تاریخچه:

شرکت بیمه اتکائی امین (سهامی خاص) با شناسه ملی ۱۰۸۶۱۵۳۳۱۲۶ در تاریخ ۱۳۸۲/۴/۱۱ تحت شماره ۱۶۷۲ در واحد ثبت شرکت های کیش به ثبت رسیده و پس از طی تشریفات لازم در تاریخ ۱۳۸۳/۰۲/۱۲ پروانه فعالیت خود را در زمینه انجام عملیات بیمه اتکایی در تمام رشته های بیمه ای از بیمه مرکزی جمهوری اسلامی ایران دریافت نموده است. مرکز اصلی شرکت در جزیره کیش به نشانی خیابان سنائی - بلوار اندیشه قطعه 16 N.B.O است و شرکت دارای دفتر ارتباطی در تهران به نشانی بلوار نلسون ماندلا - خیابان قبادیان شرقی شماره یک می باشد. سال مالی شرکت از تاریخ اول مهر هر سال آغاز می شود و روز سی و یکم شهریور سال بعد به پایان می رسد. این شرکت براساس مصوبه مجمع عمومی فوق العاده صاحبان سهام مورخ ۱۳۹۳/۱۰/۲۲ به سهامی عام تبدیل شد و در تاریخ ۱۳۹۳/۱۲/۲۶ در سازمان بورس اوراق بهادار پذیرش شده و در تاریخ ۱۳۹۴/۰۴/۲۳ تحت شماره ۱۱۳۴۹ به ثبت رسیده است. همچنین در تاریخ ۱۴۰۰/۰۶/۰۳ از بازار فرابورس ایران به بازار بورس تهران منتقل گردیده است.

### موضوع فعالیت :

موضوع فعالیت شرکت طبق ماده ۲ اساسنامه عبارت است از :

- ❖ انجام عملیات بیمه ای اتکایی در انواع رشته های بیمه بر اساس پروانه فعالیت صادره از سوی بیمه مرکزی ج.ا.ایران.
- ❖ تحصیل پوشش بیمه های اتکایی از داخل یا خارج کشور در رابطه با بیمه نامه های صادره در چارچوب ضوابط بیمه مرکزی ج.ا.ایران .
- ❖ قبول بیمه های اتکایی از مؤسسات بیمه داخلی یا خارجی در حدود مقررات مربوط، مشروط به رعایت ظرفیت نگهداری شرکت و ضوابطی که بیمه مرکزی ج.ا.ایران اعلام می کند.
- ❖ سرمایه گذاری از محل سرمایه، ذخایر و اندوخته های فنی و قانونی در چارچوب ضوابط مصوب شورای عالی بیمه.

تبصره : میزان پذیرش و نگهداری ریسک در چارچوب ضوابطی است که بیمه مرکزی ج.ا.ایران تعیین و ابلاغ می نماید.

## اهداف راهبردی شرکت:

اهداف راهبردی شرکت برای تعیین جهت حرکت در کوتاه مدت و بلند مدت و ثبت جایگاه شرکت در بازارهای بیمه داخلی و خارجی تعیین شده است که عبارتند از :

- ❖ تلاش در جهت حفاظت از سرمایه شرکت و افزودن به ارزش سهام آن با اتخاذ تدابیر مناسب
- ❖ حمایت و پشتیبانی از صنعت بیمه و کمک به توسعه اقتصادی کشور
- ❖ تلاش و مشارکت در افزایش پرتفوی بیمه و بهینه نمودن میزان نگهداری در بازار داخل کشور و جلوگیری از خروج ارز از کشور



## شرکت بیمه اتکائی امین (سهامی عام)

### گزارش تفسیری مدیریت

برای سال مالی منتهی به ۳۱ شهریور ۱۴۰۰

- ❖ انتخاب ریسکهای مناسب
- ❖ برقراری ارتباط مفید و موثر و سود آور در بازارهای بین المللی بیمه های اتکائی
- ❖ سرمایه گذاری مناسب با توجه به آئین نامه های مصوب با هدف سود آوری و کمک به اقتصاد کشور
- ❖ برقراری ارتباط مناسب با شرکتهای بیمه سهامدار و سایر شرکتهای بیمه داخلی
- ❖ پرداخت به موقع خسارتها
- ❖ تلاش برای استفاده از نیرو های متخصص در افزایش دانش کارکنان شرکت و انتقال دانش فنی به دیگر شرکتهای

### سرمایه و ترکیب سهامداران:

سرمایه شرکت در بدو تاسیس مبلغ ۳۷۰,۰۰۰ میلیون ریال (شامل تعداد ۳۷۰,۰۰۰,۰۰۰ سهم، به ارزش اسمی هر سهم ۱,۰۰۰ ریال) بوده که طی چند مرحله به شرح زیر به مبلغ ۳,۹۰۰,۰۰۰ میلیون ریال (شامل تعداد ۳,۹۰۰,۰۰۰,۰۰۰ سهم، به ارزش اسمی هر سهم ۱,۰۰۰ ریال) در پایان سال مالی منتهی به ۱۴۰۰/۰۶/۳۱ افزایش یافته که تماماً پرداخت شده است. طی سال مالی مورد گزارش، سرمایه شرکت به موجب مصوبه مجمع عمومی فوق العاده صاحبان سهام مورخ ۱۴۰۰/۰۶/۱۳ از محل مطالبات حال شده و آورده نقدی از مبلغ ۳,۹۰۰,۰۰۰ میلیون ریال به مبلغ ۵,۰۰۰,۰۰۰ میلیون ریال افزایش یافته است.

تغییرات سرمایه شرکت			
محل افزایش سرمایه	سرمایه جدید (میلیون ریال)	درصد افزایش سرمایه	تاریخ افزایش سرمایه
از محل تجدید ارزیابی دارائیها ، سود انباشته ، اندوخته ها ، مطالبات حال شده و آورده نقدی سهامداران	۱,۰۰۰,۰۰۰	۱۷۰٪	۱۳۹۲/۰۹/۱۱
مطالبات حال شده و آورده نقدی سهامداران	۱,۵۵۰,۰۰۰	۵۵٪	۱۳۹۴/۰۱/۱۹
اندوخته سرمایه ای ، مطالبات حال شده و آورده نقدی سهامداران	۲,۰۳۰,۰۰۰	۳۱٪	۱۳۹۶/۰۲/۱۸
از محل مطالبات حال شده و آورده نقدی سهامداران	۲,۵۰۰,۰۰۰	۲۳٪	۱۳۹۶/۱۱/۱۴
از محل آورده نقدی سهامداران	۳,۰۰۰,۰۰۰	۲۰٪	۱۳۹۸/۰۶/۱۱
از محل اندوخته سرمایه ای و سود انباشته	۳,۳۰۰,۰۰۰	۱۰٪	۱۳۹۸/۱۲/۲۷
از محل اندوخته سرمایه ای و سود انباشته	۳,۹۰۰,۰۰۰	۱۸٪	۱۳۹۹/۰۷/۰۸

شرکت بیمه اتکائی امین (سهامی عام)

گزارش تفسیری مدیریت

برای سال مالی منتهی به ۳۱ شهریور ۱۴۰۰

آخرین وضعیت سهامداران به شرح زیر می باشد:

لیست سهامداران عمده شرکت در تاریخ ۱۴۰۰/۰۶/۳۱		
ردیف	نام سهامدار	۱۴۰۰/۰۶/۳۱
		تعداد سهام درصد
۱	شرکت بیمه آسیا (سهامی عام)	۵۸۶.۷۹۹.۹۸۴ ۱۵,۰۵
۲	شرکت سهامی بیمه ایران	۵۸۴.۹۹۷.۴۸۴ ۱۵,۰۰
۳	شرکت توسعه کسب و کار سبا (سهامی خاص)	۴۹۷.۴۸۵.۲۴۳ ۱۲,۷۶
۴	شرکت بیمه دانا (سهامی عام)	۴۴۱.۱۸۹.۰۹۰ ۱۱,۳۱
۵	شرکت سرمایه گذاریهای خارجی ایران (سهامی خاص)	۵۷۳.۳۶۱ ۰,۰۱
۶	شرکت بیمه ایران معین (سهامی خاص)	۲۳۸.۰۰۴.۵۴۵ ۶,۱۰
۷	شرکت بیمه البرز (سهامی عام)	۲۵۹.۶۳۵.۳۳۶ ۶,۶۶
۸	شرکت سرمایه گذاری صبا تأمین (سهامی عام)	۲۵۵.۷۴۷.۰۳۸ ۶,۵۶
۹	صندوق سرمایه گذاری واسطه گری مالی یکم	۱۴۹.۲۹۳.۰۵۰ ۳,۸۳
۱۰	بانک صادرات	۱۱۸.۰۳۸.۷۰۶ ۳,۰۳
۱۱	بانک تجارت	۱۰۸.۲۰۲.۱۴۷ ۲,۷۷
۱۲	صندوق سرمایه گذاری ا.ب.اکسیرسودا	۶۹.۰۰۰.۵۷۷ ۱,۷۷
۱۳	بانک ملت	۵۹.۰۱۹.۳۵۲ ۱,۵۱
۱۴	سایر سهامداران حقوقی، صندوق ها و سبد های سرمایه گذاری	۲۱۳.۰۳۶.۲۰۰ ۵,۴۶
۱۵	سهامداران حقیقی	۳۱۸.۹۷۷.۸۸۷ ۸,۱۸
	جمع	۳,۹۰۰,۰۰۰,۰۰۰ ۱۰۰





**شرکت بیمه اتکائی امین (سهامی عام)**  
**گزارش تفسیری مدیریت**  
**برای سال مالی منتهی به ۳۱ شهریور ۱۴۰۰**

جدول مربوط به مشخصات و سوابق مدیرعامل و اعضای هیات مدیره شرکت در تاریخ تهیه گزارش به شرح زیر می باشد.

عضویت در هیات مدیره سایر شرکت ها	میزان سهام وثیقه	تاریخ عضویت	سوابق حرفه ای	مدرک تحصیلی	سمت (موظف یا غیر موظف)	نام و نام خانوادگی
ندارد	۱۹۷,۲۱۱	۱۳۹۹/۱۰/۳۰	<ul style="list-style-type: none"> <li>➤ نماینده مجلس شورای اسلامی از خرداد سال ۱۳۸۳ تا خرداد سال ۱۳۹۱</li> <li>➤ وزیر تعاون، کار و رفاه اجتماعی از ابتدای سال ۱۳۹۱ تا پایان سال ۱۳۹۲</li> <li>➤ نماینده مجلس شورای اسلامی از خرداد سال ۱۳۹۵ تا خرداد سال ۱۳۹۹</li> </ul>	دکتر مدیریت آموزش	رئیس هیئت مدیره (غیر موظف)	اسداله عباسی
ندارد	۱۲۹,۹۹۹	۱۳۹۹/۱۰/۳۰	<ul style="list-style-type: none"> <li>➤ مشاور مدیرعامل شرکت سهامی بیمه ایران</li> <li>➤ عضو هیأت مدیره شرکت بیمه حافظ</li> <li>➤ عضو هیأت مدیره شرکت بیمه معلم</li> <li>➤ عضو هیأت مدیره شرکت بیمه ایران معین</li> <li>➤ مدیرعامل شرکت بیمه ایران معین</li> <li>➤ عضو شورای فنی شرکت بیمه ایران</li> <li>➤ عضو هیأت مدیره شرکت بیمه اتکایی امین</li> <li>➤ مدیرعامل شرکت بیمه اتکایی امین</li> </ul>	کارشناسی ارشد مدیریت	مدیرعامل و نائب رئیس هیئت مدیره (موظف)	سید مصطفی کیانی
ندارد	۲۵۱,۶۰۹	۱۳۹۹/۱۰/۳۰	<p>سمت های زیر در شرکت بیمه ایران</p> <ul style="list-style-type: none"> <li>➤ کارمند مدیریت حقوقی و امور قراردادها</li> <li>➤ رئیس اداره دعاوی داخل کشور مدیریت حقوقی و امور قراردادها</li> <li>➤ معاون اداره کل ریکواری مدیریت حقوقی و امور قراردادها</li> <li>➤ معاون اداره کل دعاوی مدیریت حقوقی و امور قراردادها</li> <li>➤ رئیس اداره کل ریکواری مدیریت حقوقی و امور قراردادها</li> <li>➤ معاون مدیر اداره کل حقوقی و امور قراردادها</li> <li>➤ مدیر اداره کل حقوقی و امور قراردادها</li> </ul>	کارشناسی ارشد حقوق خصوصی	عضو هیئت مدیره (غیر موظف)	فرشید پورکاوایان

آژانس خدمات بیمه اتکائی امین و همکاران  
 در دوره این صورت های مالی و اطلاعات مالی پیوست  
 در بخش اول مجموعه

**شرکت بیمه اتکائی امین (سهامی عام)**  
**گزارش تفسیری مدیریت**  
**برای سال مالی منتهی به ۳۱ شهریور ۱۴۰۰**

عضویت در هیات مدیره سایر شرکت ها	میزان سهام وثیقه	تاریخ عضویت	سوابق حرفه ای	مدرک تحصیلی	سمت (موظف یا غیر موظف)	نام و نام خانوادگی
ندارد	۲۵۱,۶۰۹	۱۴۰۰/۰۴/۰۷	<ul style="list-style-type: none"> <li>➤ سمت های زیر در شرکت بیمه آسیا</li> <li>➤ معاونت فنی بیمه های اشخاص و مسئولیت</li> <li>➤ مدیر بیمه های مسئولیت</li> <li>➤ مدیر بیمه های درمانی</li> <li>➤ معاون مدیر بیمه های درمانی در صدور</li> <li>➤ رئیس اداره خسارت بیمه های درمانی</li> <li>➤ رئیس اداره صدور بیمه های درمانی</li> <li>➤ معاون اداره صدور عمر و حوادث گروهی</li> </ul>	<ul style="list-style-type: none"> <li>کارشناسی</li> <li>ارشد</li> <li>مدیریت</li> <li>بازرگانی</li> <li>بیمه</li> </ul>	عضو هیئت مدیره (غیر موظف)	مهدی شریفی
ندارد	۱۲۹,۹۹۹	۱۴۰۰/۰۴/۰۷	<ul style="list-style-type: none"> <li>➤ سمت های زیر در شرکت بیمه ایران</li> <li>➤ مدیر کل در اداره کل هماهنگی امور استانها و شعب</li> <li>➤ مدیر کل هماهنگی امور استانها و شعب در در</li> <li>➤ اداره کل هماهنگی امور استانها و شعب</li> <li>➤ رئیس مجتمع خدمات بیمه ای تجارت در مجتمع تجارت</li> <li>➤ رئیس مجتمع خدمات بیمه ای ۱۵ آبان در مجتمع تجارت و ۱۵ آبان</li> <li>➤ رئیس مجتمع خدمات بیمه ای فاطمی در مجتمع فاطمی</li> <li>➤ رئیس شعبه مجتمع فاطمی</li> <li>➤ رئیس شعبه پاسداران</li> <li>➤ رئیس شعبه مجتمع ۱۵ آبان</li> <li>➤ رئیس شعبه نمایشگاه بین المللی</li> </ul>	<ul style="list-style-type: none"> <li>کارشناس</li> <li>ارشد علوم</li> <li>ارتباطات</li> <li>اجتماعی</li> </ul>	عضو هیئت مدیره (غیر موظف)	خسرو حقیقی پناه

گزارش حسابرسی توسط هیات حسابرسی و بازرسی و بازرسان  
 دوره مالی منتهی به ۳۱ شهریور ۱۴۰۰  
 در رتبه اول مجوز ۵۵



## شرکت بیمه اتکائی امین (سهامی عام)

### گزارش تفسیری مدیریت

برای سال مالی منتهی به ۳۱ شهریور ۱۴۰۰

### محیط حقوقی شرکت:

مهمترین قوانین و مقررات حاکم بر فعالیت شرکت عبارتند از:

- ۱- قانون تجارت
- ۲- قانون مالیات های مستقیم و قانون مالیات بر ارزش افزوده
- ۳- قانون تأسیس بیمه مرکزی ج.ا.ایران و بیمه گری مصوب ۱۳۵۰
- ۴- مصوبات شورای عالی بیمه
- ۵- قانون کار
- ۶- مقررات سازمان بورس و اوراق بهادار
- ۷- استانداردهای حسابداری
- ۸- بخشنامه ها و دستورالعمل های صادره توسط مراجع ذیربط
- ۹- مقررات تأسیس و فعالیت مؤسسات بیمه در مناطق آزاد تجاری - صنعتی

### عوامل ریسک :

انجام هرگونه فعالیت بیمه ای مستلزم پذیرش ریسک می باشد. این ریسکها شامل ریسک بازار، ریسک عملیاتی، ریسک نقدینگی، ریسک اعتباری، و سایر انواع ریسکهای سیستماتیک از جمله ریسک کشوری، ریسک شهرت و ریسک حقوقی می باشد.

با این حال شرکتهای بیمه اتکایی در معرض یک نوع خاص از ریسک تحت عنوان ریسک بیمه گری اتکایی قرار دارند. در ادامه به شرح مختصری از این ریسکها خواهیم پرداخت.

### الف) ریسک بیمه گری اتکایی:

شامل آن دسته از ریسک هایی می شود که شرکت بیمه اتکایی به دلیل قبولی اتکایی و در نتیجه پذیرش تعهدات با آن مواجه است. این ریسکها غالباً از طریق لحاظ نمودن اندوخته ها و ذخایر یا رعایت آیین نامه های بیمه مرکزی در خصوص ظرفیت قابل قبول ریسک کنترل می شود.

در این راستا شرکت بیمه اتکایی امین (سهامی عام) ضمن ارزیابی دقیق ریسکهای پیشنهادی سعی در پذیرش ریسکهای مناسب و مدیریت قبولی های خود دارد. افزایش حق بیمه اتکایی قبولی، عمدتاً به دلیل استراتژی شرکت در قبولی ریسک، افزایش ظرفیت مجاز قبولی، افزایش حد قبولی مندرج در قرارداد و اگذاری مازاد خسارت شرکت، افزایش سرمایه و خالص ارزش دارائیهای بیمه نامه ها به دلیل شرایط تورمی حاکم بر اقتصاد کشور می باشد. در این رابطه با استفاده از روش توزیع و انتقال ریسک با استفاده از قراردادهای واگذاری مجدد، ریسک بیمه گری را با اطمینان بیشتری مدیریت می نماید.

### ب) ریسک بازار:

ریسک بازار ریسکی است که شرکت بیمه به دلیل نوسان قیمت در بازار با آن مواجه است.

## شرکت بیمه اتکائی امین (سهامی عام)

### گزارش تفسیری مدیریت

برای سال مالی منتهی به ۳۱ شهریور ۱۴۰۰

بخش خاصی از این ریسک مربوط به ریسک نرخ ارز است و بیشتر زمانی بروز میکند که بیمه نامه ارزی بوده و شرکت بیمه متعهد به پرداخت خسارت به صورت ارزی است. در این زمینه و به منظور کنترل این نوع ریسک، شرکت بیمه اتکائی امین (سهامی عام) ذخایر مناسبی را در صورتهای مالی لحاظ نموده است. همچنین با پرتفوی مناسب و متوازن و ایجاد تعادل در سبد دارایی ها و بدهی های ارزی خود، ریسک را مدیریت نموده و آثار نامطلوب آن را کاهش می دهد.

بخش دیگری از ریسک نیز ناشی از تغییر قیمت بازار دارایی ها و سرمایه گذاری های شرکت است که تغییرات نرخ سود بانکی و یا تغییرات شاخص های عمومی در بازار سهام میتواند منجر به کاهش دارایی یا درآمد شرکت شود. به منظور کنترل این ریسک سرمایه گذاری های شرکت در شورای سرمایه گذاری مطرح و بر اساس نظرات اعضا، عمده منابع شرکت بصورت سپرده های بانکی و نیز سرمایه گذاری در اوراق بهادار بورسی سرمایه گذاری می گردد.

#### ج) ریسک عملیاتی:

ریسک عملیاتی عمدتاً در اثر وجود نقص در کنترل های داخلی و عدم رعایت اصول حاکمیت شرکتی افزایش می یابد.

اختلالاتی از این دست ممکن است از طریق خطا، تقلب یا قصور در اجرای به موقع تعهدات به زیان های مالی بیانجامد.

شرکت بیمه اتکائی امین (سهامی عام) به منظور کاهش این نوع ریسک، رویه های حسابرسی و کنترل داخلی اثر بخش و مناسبی را به کار گرفته است و با بهره گیری مناسب از فناوری اطلاعات، سیستم های عملیاتی و مدیریت اطلاعات، ریسک های خود را شناسایی، ارزیابی و تا حدود زیادی کنترل نموده است.

#### ح) ریسک نقدینگی:

ریسک نقدینگی ریسکی است که شرکتهای بیمه به دلیل عدم کفایت دارایی های جاری برای ایفای تعهداتشان با آن مواجه هستند. در مواقعی که شرکت بیمه نقدینگی کافی ندارد قادر نیست به سرعت و با هزینه معقول به پرداخت تعهدات اقدام نماید. در این مورد شرکت بیمه اتکائی امین (سهامی عام) ضمن تجزیه و تحلیل دقیق پرتفوی بیمه ای خود نسبت به حفظ مقادیر مالی مورد نیاز به جهت پرداخت تعهدات احتمالی طبق سناریوهای مختلف حداکثر اهتمام را مد نظر دارد. لازم به ذکر است در حال حاضر نسبت توانگری بیمه اتکائی امین (سهامی عام) برای سال ۱۴۰۰ معادل ۵۴۹ درصد می باشد که این نسبت در سطح ۱ طبقه بندی توسط بیمه مرکزی جمهوری اسلامی ایران مورد تأیید قرار گرفته است. این میزان توانگری نشانه بالا بودن توان شرکت در جبران تعهداتش در قبال کلیه قراردادهای منعقد می باشد.

#### د) ریسک اعتباری:

ریسک های اعتباری، ریسکهایی هستند که به دلیل احتمال عدم انجام تعهدات مالی توسط طرف های معامله و قرارداد شرکت از جمله بیمه گران واگذارنده و یا بیمه گران اتکائی ایجاد می شود. عدم نظر گرفتن تضامین لازم برای اجرایی شدن تعهدات، تأخیر در پرداخت خسارت از سوی بیمه گران اتکائی یا پرداخت حق بیمه از سوی شرکت های واگذارنده از جمله مواردی هستند که ریسک اعتبار را افزایش می دهند. اهم اقدامات انجام شده شرکت برای مدیریت ریسک اعتبار، اعتبار سنجی مشتریان و قبولی اتکائی از آنان و پیگیری های مستمر





شرکت بیمه اتکائی امین (سهامی عام)  
گزارش تفسیری مدیریت  
برای سال مالی منتهی به ۳۱ شهریور ۱۴۰۰

جایگاه بیمه اتکایی امین (سهامی عام) در بین شرکتهای مجاز به قبولی اتکایی در سال ۱۴۰۰

(ارقام به میلیون ریال)

رتبه	نام شرکت بیمه	ظرفیت مجاز قبولی اتکایی
اول	بیمه ایران	۳۲.۳۲۷.۸۶۶
دوم	بیمه آسیا	۶.۸۳۹.۶۸۶
سوم	بیمه مرکزی	۵.۷۶۸.۱۷۴
چهارم	بیمه البرز	۴.۲۰۱.۱۸۷
پنجم	بیمه ملت	۴.۱۸۹.۰۹۲
ششم	بیمه پاسارگاد	۳.۵۶۴.۹۹۳
هفتم	بیمه رازی	۲.۵۲۷.۱۱۵
هشتم	بیمه پارسیان	۲.۴۰۳.۵۷۹
نهم	بیمه کوثر	۲.۲۱۳.۱۴۴
دهم	بیمه کارآفرین	۱.۹۰۹.۲۵۹
یازدهم	بیمه ما	۱.۵۵۱.۹۷۱
دوازدهم	بیمه اتکایی امین	۱.۵۴۷.۵۹۶
سیزدهم	بیمه ایران معین	۱.۲۸۲.۳۸۱
چهاردهم	بیمه سرمد	۱.۲۰۴.۶۷۲
پانزدهم	بیمه اتکایی ایرانیان	۱.۱۶۹.۴۰۵
شانزدهم	بیمه تجارت نو	۷۲۸.۷۱۳

شرکت بیمه اتکائی امین (سهامی عام)  
گزارش تفسیری مدیریت  
برای سال مالی منتهی به ۳۱ شهریور ۱۴۰۰

اهم اقدامات انجام شده در حوزه های مختلف شرکت

حوزه فنی و عملیات اتکائی:

عملکرد قبولی و واگذاری اتکائی:

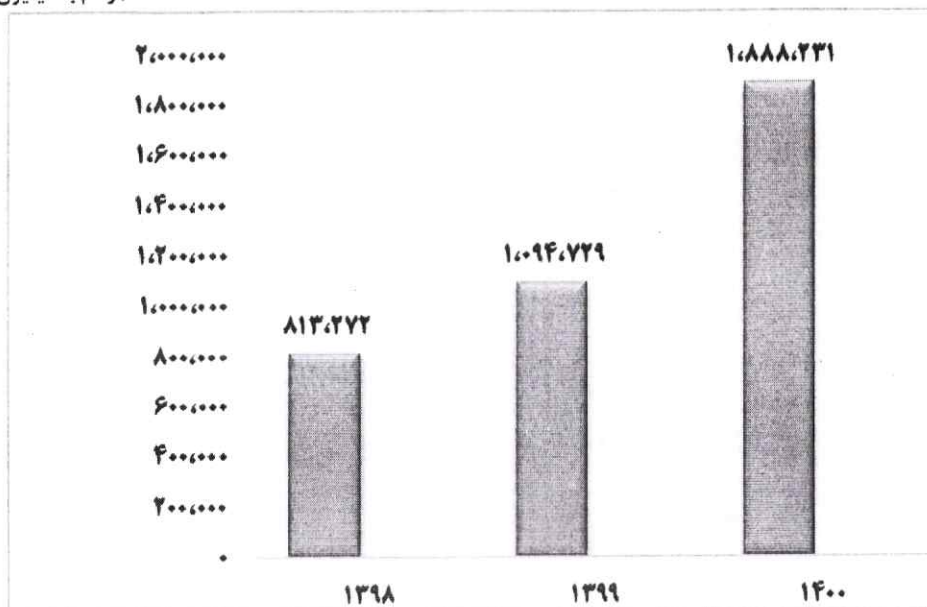
الف - حق بیمه

حق بیمه کسب شده در سال مالی منتهی به ۱۴۰۰/۰۶/۳۱ مبلغ ۱,۸۸۸,۲۳۱ میلیون ریال بوده است که با در نظر گرفتن جنبه های فنی ارزیابی ریسک و تقاضای پوشش اتکایی شرکتهای واگذارنده ریسک، میزان حق بیمه نسبت به دوره مشابه سال گذشته ، مبلغ ۷۹۳,۵۰۲ میلیون ریال (۷۲٪) رشد در برداشته است. متناسب با این میزان، ذخیره حق بیمه قبولی به میزان ۴۱۰,۹۶۵ میلیون ریال افزایش یافته است.

حق بیمه واگذاری در این دوره مبلغی معادل ۲۲۸,۰۶۴ میلیون ریال می باشد که عمدتاً مربوط به حق بیمه قرارداد مزاد خسارت سال ۱۴۰۰-۱۳۹۹ بوده است که نسبت به سال گذشته حدود ۱۴ درصد رشد داشته است.

نمودار مقایسه ای حق بیمه قبولی طی سه سال اخیر

(ارقام به میلیون ریال)



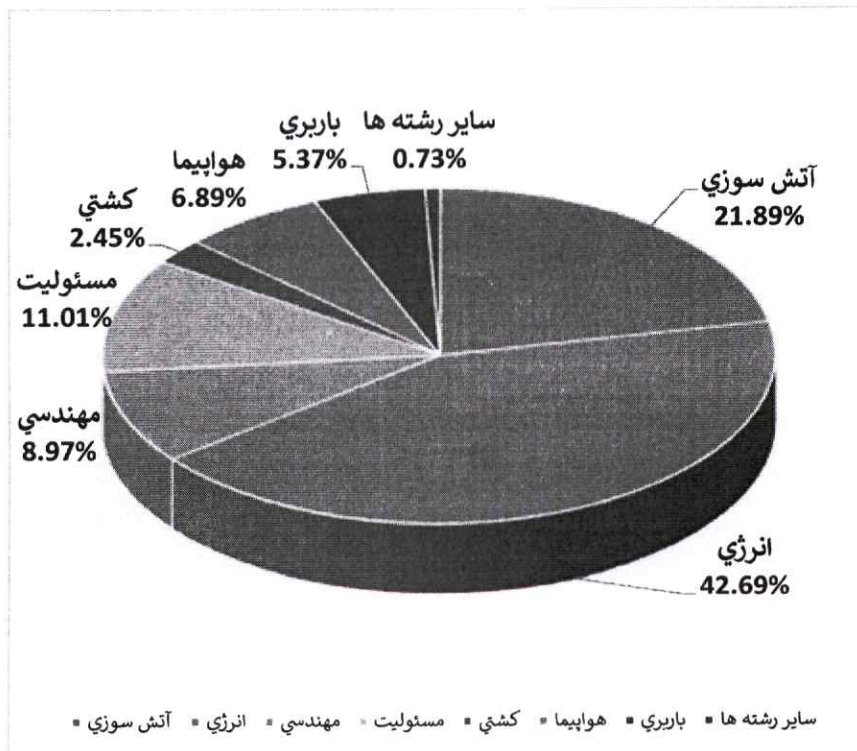
دلایل تغییرات: حق بیمه قبولی شرکت عمدتاً به دلیل استراتژی شرکت در قبولی ریسک، افزایش ظرفیت مجاز قبولی ، افزایش حد قبولی مندرج در قرارداد واگذاری مزاد خسارت شرکت ، افزایش سرمایه و خالص ارزش داراییهای بیمه نامه ها به دلیل شرایط تورمی حاکم بر اقتصاد کشور روند رو به رشدی داشته است .

شرکت بیمه اتکائی امین (سهامی عام)  
گزارش تفسیری مدیریت  
برای سال مالی منتهی به ۳۱ شهریور ۱۴۰۰

ترکیب پرتفوی حق بیمه در سال مالی منتهی به ۱۴۰۰/۰۶/۳۱

ارقام به میلیون ریال

رشته	حق بیمه
نفت و انرژی	۸۰۶،۰۲۰
آتش سوزی	۴۱۳،۲۹۶
مسئولیت	۲۰۷،۸۵۶
مهندسی	۱۶۹،۴۳۲
هواپیما	۱۳۰،۰۲۵
باربری	۱۰۱،۴۷۹
کشتی	۴۶،۳۲۲
سایر رشته ها	۱۳،۸۰۱
جمع	۱،۸۸۸،۲۳۱



گزارش خلاصه: توسعه خدماتی و ایمنی و بهداشت کارکنان  
 در دوره این صورت‌های مالی و داده‌هاست نمای هیئت  
 مدیران اول به شرحه



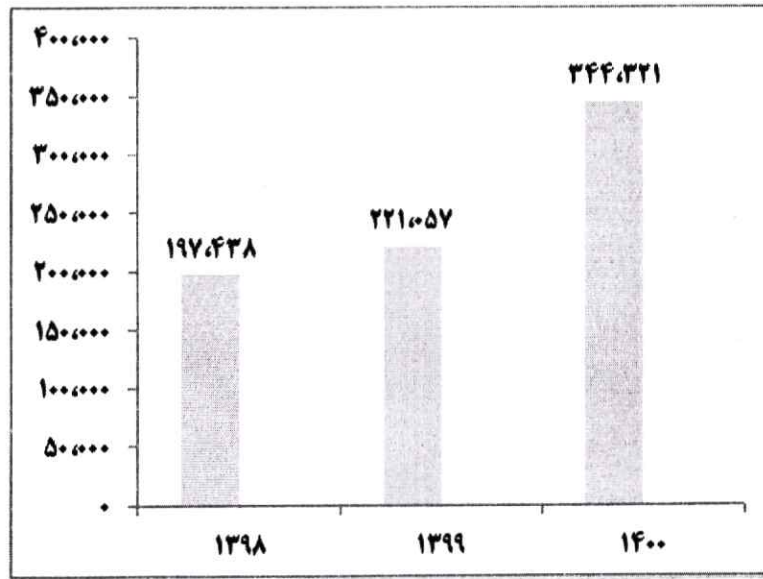
**شرکت بیمه اتکائی امین (سهامی عام)**  
**گزارش تفسیری مدیریت**  
**برای سال مالی منتهی به ۳۱ شهریور ۱۴۰۰**

ب - کارمزد

کارمزد و کارمزد منافع پرداختی در سال مالی منتهی به ۱۴۰۰/۰۶/۳۱، به میزان ۳۴۴،۳۲۱ میلیون ریال بوده است که در مقایسه با سال مالی قبل ۵۶٪ رشد داشته است.

**نمودار مقایسه ای کارمزد پرداختی طی سه سال اخیر**

(ارقام به میلیون ریال)



دلایل تغییرات: با توجه به متناسب بودن میزان کارمزد پرداختی با حق بیمه قبولی، افزایش میزان حق بیمه قبولی موجب افزایش کارمزد پرداختی می گردد.

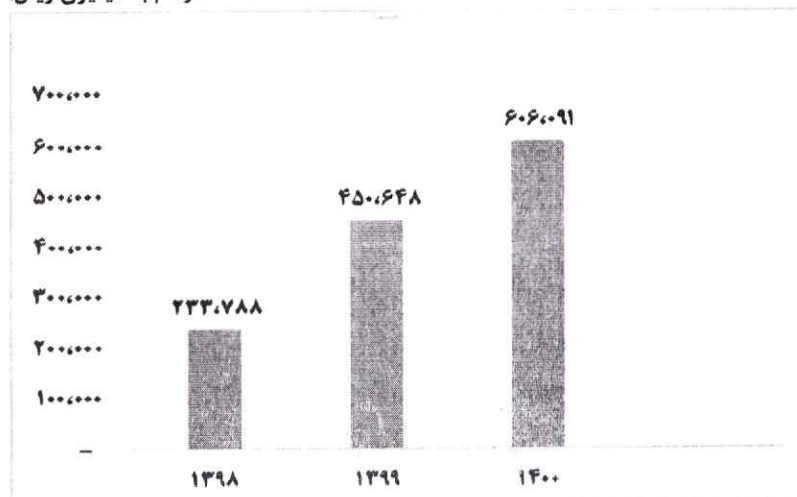
ج - خسارت

خسارت پرداختی در سال مالی منتهی به ۱۴۰۰/۰۶/۳۱ مبلغ ۶۰۶،۰۹۱ میلیون ریال بوده است که در مقایسه با خسارت پرداختی سال گذشته به میزان ۳۴ درصد افزایش داشته است.

همچنین خسارتهای دریافتی از بابت قراردادهای اتکائی واگذاری مجدد شرکت معادل ۶۴،۶۱۰ میلیون ریال بوده است.

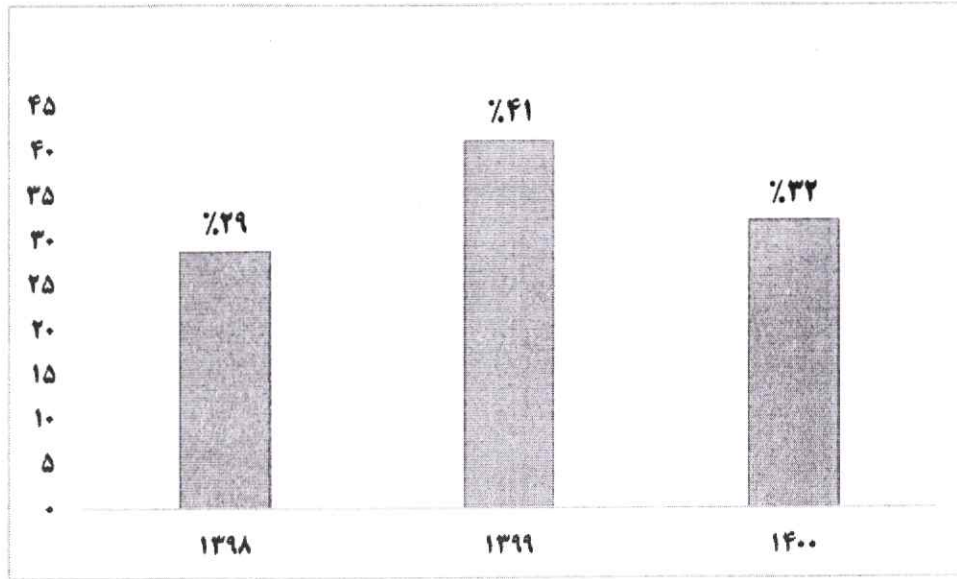
**نمودار مقایسه ای خسارت پرداختی طی سه سال اخیر**

(ارقام به میلیون ریال)



**شرکت بیمه اتکائی امین (سهامی عام)**  
**گزارش تفسیری مدیریت**  
**برای سال مالی منتهی به ۳۱ شهریور ۱۴۰۰**

**نمودار مقایسه ای نسبتهای خسارت طی سه سال اخیر**

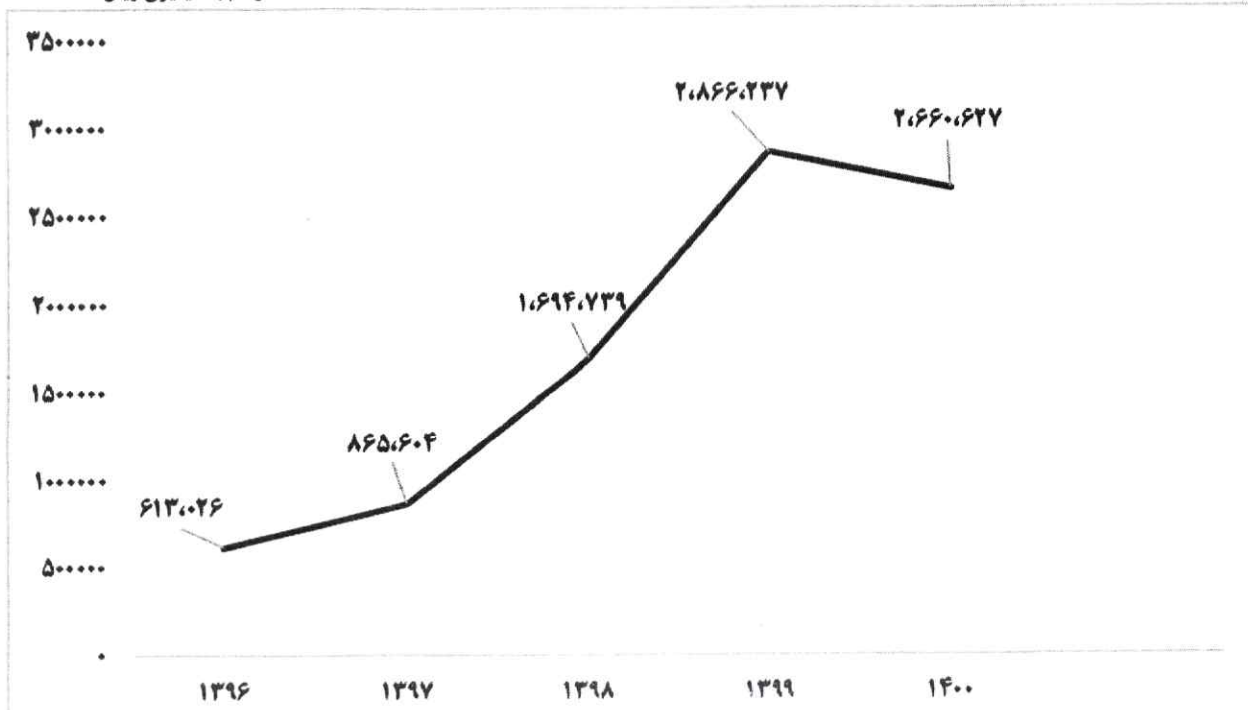


دلایل تغییرات: علت افزایش خسارت پرداختی در سال مورد گزارش نسبت به سال مالی قبل عمدتاً بدلیل پرداخت خسارتهای مربوط به کشتیرانی جمهوری اسلامی ایران، پرداخت بخشی از خسارتهای مربوط به سیل سال ۱۳۹۸، خسارت شرکت نفت و گاز پارس و قراردادهای نسبی شرکت بیمه معلم بوده است. علی رغم افزایش خسارت پرداختی نسبت به سال گذشته، نسبت خسارت در سال مالی مورد گزارش از ۴۱ درصد سال گذشته به ۳۲ درصد کاهش یافته است.

**ذخیره خسارت معوق:**

**مقایسه ذخیره خسارتهای معوق از سال ۱۳۹۶ تاکنون**

(ارقام به میلیون ریال)



## شرکت بیمه اتکائی امین (سهامی عام)

### گزارش تفسیری مدیریت

برای سال مالی منتهی به ۳۱ شهریور ۱۴۰۰

نمودار فوق میزان ذخایر خسارتهای معوق از سال ۱۳۹۶ تاکنون را نشان می دهد. لازم به توضیح است که با توجه به افزایش خسارات صنعت بیمه و به منظور برخورداری از پشتوانه ذخایر، خسارت معوق در سال مالی منتهی به ۱۴۰۰/۰۶/۳۱ با در نظر گرفتن IBNR ۳۵٪ در حسابها منظور گردیده است. ذخیره خسارت معوق به مبلغ ۲,۶۶۰,۶۲۷ میلیون ریال شامل ۷۹۱,۸۸۴ میلیون ریال ذخیره خسارت معوق ریالی و ۱,۸۶۸,۷۴۳ میلیون ریال به شرح ذیل مربوط به ذخیره خسارت معوق ارزی می باشد.

شرح	مبلغ ارزی	نرخ تسعیر	معادل ریالی (میلیون ریال)
معادل یورویی ذخیره خسارت معوق ارزی داخلی	۲,۰۴۰,۴۵۸	۱۹۰,۰۰۰	۳۸۷,۶۸۷
ذخیره خسارت معوق دلاری داخلی	۲,۵۳۳,۵۸۶	۱۵۹,۰۰۰	۴۰۲,۸۴۰
معادل یورویی ذخیره خسارت معوق ارزی خارجی	۲,۳۵۰,۴۳۱	۲۶۹,۵۳۹	۶۳۳,۵۳۳
ذخیره خسارت معوق دلاری خارجی	۱,۹۳۴,۲۲۰	۲۲۹,۹۰۳	۴۴۴,۶۸۳
مجموع			۱,۸۶۸,۷۴۳

دلایل تغییرات: علی رغم روند صعودی رشد میزان خسارت معوق که بدلیل افزایش پرتفوی قبولی و افزایش نرخ ارز بوده است، در سال مورد گزارش بدلیل اجرای بخشنامه بیمه مرکزی در خصوص استفاده از نرخ بخشنامه بانک مرکزی برای خسارات ارزی داخلی، معادل ریالی خسارت های ارزی داخلی در مقایسه با سال قبل کاهش قابل ملاحظه ای داشته که منجر به آزاد سازی ذخایر در سال مالی منتهی به ۱۴۰۰/۰۶/۳۱ گردیده است.

### حوزه مالی و سرمایه گذاری:

### سرمایه گذاری های شرکت :

جداول زیر ترکیب سرمایه گذاری های شرکت در سال مالی منتهی به ۱۴۰۰/۰۶/۳۱ را نشان می دهد:

(ارقام به میلیون ریال)

شرح		۱۴۰۰/۰۶/۳۱		۱۳۹۹/۰۶/۳۱	
		بهای تمام شده	خالص ارزش فروش	بهای تمام شده	خالص ارزش فروش
سرمایه گذاری های جاری سریع معامله در بازار					
سهام شرکت ها		۱,۹۹۱,۳۷۵	۵,۳۰۲,۲۴۰	۱,۵۵۹,۴۸۷	۶,۳۱۴,۳۹۰
واحدهای صندوق های سرمایه گذاری مشترک		۵۸۲,۶۰۰	۵۸۷,۶۷۵	۹۹۳,۴۰۳	۹۹۳,۴۰۵
جمع سرمایه گذاری های جاری سریع معامله در بازار		۲,۵۷۳,۹۷۵	۵,۸۸۹,۹۱۵	۲,۵۵۲,۸۹۰	۷,۳۰۷,۷۹۵
سایر سرمایه گذاری های جاری در اوراق بهادار:					
واحد های صندوق های سرمایه گذاری مشترک		۱,۰۰۶,۴۰۸	۱,۰۰۶,۴۰۸	۱,۶۱۷,۷۲۵	۱,۶۱۷,۷۲۵
سایر اوراق بهادار		-	-	۳۱,۳۱۰	۳۱,۳۱۰
جمع سایر سرمایه گذاری های جاری در اوراق بهادار		۱,۰۰۶,۴۰۸	۱,۰۰۶,۴۰۸	۱,۶۴۹,۰۳۵	۱,۶۴۹,۰۳۵
جمع سرمایه گذاری های جاری در اوراق بهادار		۳,۵۸۰,۳۸۳	۶,۸۹۶,۳۲۳	۴,۲۰۱,۹۲۵	۸,۹۵۶,۸۳۰



شرکت بیمه اتکائی امین (سهامی عام)

گزارش تفسیری مدیریت

برای سال مالی منتهی به ۳۱ شهریور ۱۴۰۰

شرح	۱۴۰۰/۰۶/۳۱	۱۳۹۹/۰۶/۳۱
سپرده های سرمایه گذاری کوتاه مدت بانکی		
سپرده گذاری ریالی	۳,۹۹۶,۹۲۲	۲,۰۰۰,۳۲۰
سپرده گذاری ارزی	۴,۱۵۹,۳۹۵	۲,۹۳۴,۱۲۴
جمع سپرده گذاری کوتاه مدت بانکی	۸,۱۵۶,۳۱۷	۴,۹۳۴,۴۴۴

شرح	۱۴۰۰/۰۶/۳۱	۱۳۹۹/۰۶/۳۱
سرمایه گذاری های جاری	۳,۵۸۰,۳۸۳	۴,۲۰۱,۹۲۵
سپرده های سرمایه گذاری کوتاه مدت بانکی	۸,۱۵۶,۳۱۷	۴,۹۳۴,۴۴۴
جمع	۱۱,۷۳۶,۷۰۰	۹,۱۳۶,۳۶۹

افزایش ۲۸ درصدی در بهای تمام شده سرمایه گذاری های شرکت عمدتاً از بابت افزایش نرخ ارز طبق بخشنامه بانک مرکزی در خصوص تسعیر سپرده های ارزی داخلی از مبلغ هر دلار ۱۱۰,۰۰۰ ریال به ۱۵۹,۰۰۰ ریال می باشد. لازم بذکر است که تصمیمات شرکت در حوزه سرمایه گذاری با نظر شورای سرمایه گذاری شرکت که متشکل از فعالان و متخصصان بازار سرمایه می باشد، صورت می پذیرد.

درآمد سرمایه گذاری های شرکت:

(ارقام به میلیون ریال)

شرح	سال مالی منتهی به ۱۴۰۰/۰۶/۳۱		سال مالی منتهی به ۱۳۹۹/۰۶/۳۱	
	از محل ذخایر فنی	از محل سایر منابع	از محل ذخایر فنی	از محل سایر منابع
سود سپرده های بانکی	۲۳۸,۵۹۵	۴۹۱,۹۲۲	۲۰۷,۸۱۵	۴۲۸,۲۳۵
سود سهام	۹۴,۱۳۴	۱۹۴,۰۸۰	۳۷,۸۷۰	۷۸,۰۳۶
سود سایر اوراق بهادار	۱۷۹,۰۷۶	۳۶۹,۲۱۰	۱۴۲,۳۳۰	۲۹۳,۲۹۱
سود (زیان) ناشی از فروش سرمایه گذاری ها	۱۲۶,۷۷۰	۲۶۱,۳۶۶	۳۳۱,۳۵۷	۶۸۲,۸۰۹
جمع	۶۳۸,۵۷۵	۱,۳۱۶,۵۷۸	۷۱۹,۳۷۲	۱,۴۸۲,۳۷۱

درآمد سرمایه گذاری های شرکت در سال مالی منتهی به ۱۴۰۰/۰۶/۳۱ نسبت به سال قبل ۱۱ درصد کاهش داشته که ناشی از کاهش سود حاصل از فروش سرمایه گذاری ها می باشد.

دارایی ثابت:

در خصوص ملک واقع در چهارراه جهان کودک :

شرکت در تاریخ ۱۳۹۶/۰۱/۲۱ دو پلاک ثبتی (زمین و ساختمان در چهار راه جهان کودک) در یک مناقصه بر اساس یک قرارداد رسمی از شرکت بیمه ایران به مبلغ ۲۸۲ میلیارد ریال خریداری و سند مالکیت آن به نام شرکت منتقل گردیده است. در زمان خرید ملک مزبور، قرارداد اجاره ای فی ما بین فروشنده و شرکت بیمه توسعه تا تاریخ ۳۰ آبان ۱۳۹۶ در جریان بوده است ضمن آنکه طبق مبیعه نامه پرداخت مبلغ ۱۴۱ میلیارد ریال از ثمن معامله در زمان تخلیه و تحویل ملک توسط خریدار صورت خواهد پذیرفت. شرکت پس از اتمام قرارداد اجاره از

## شرکت بیمه اتکائی امین (سهامی عام)

### گزارش تفسیری مدیریت

برای سال مالی منتهی به ۳۱ شهریور ۱۴۰۰

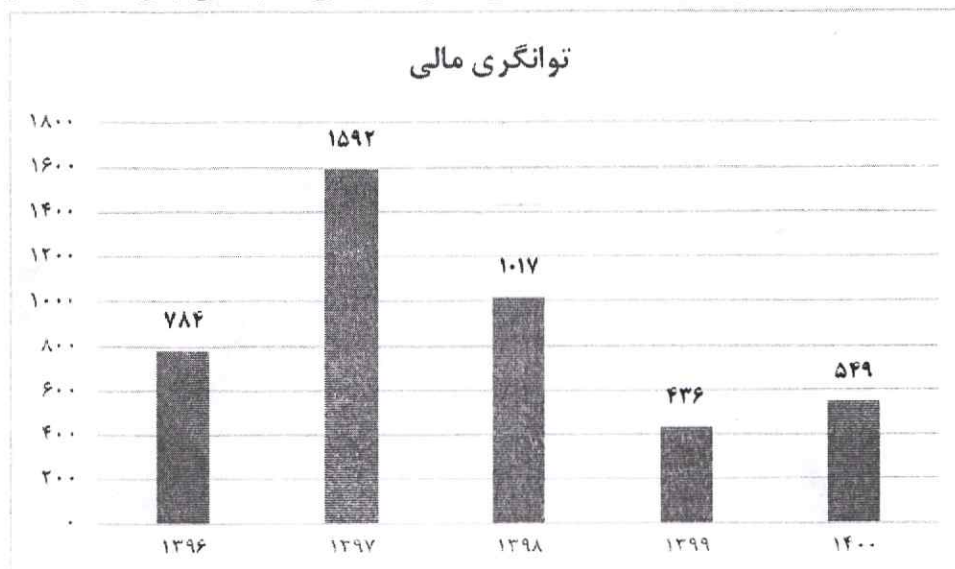
طریق اداره اجرای ثبت اسناد و املاک درخواست تخلیه نموده که در پی آن مشخص گردید برخلاف اظهار رسمی در دفترخانه شماره ۵۱۸ تهران مبنی بر اینکه بیمه توسعه اعلام نموده ملک مذکور تحت اجاره کسی نمی باشد، ادعا نمود بخشی از ساختمان و محوطه پارکینگ را به شرکت دیگری اجاره داده است. پایان مدت اجاره نامه تاریخ ۱۳۹۸/۰۸/۲۵ بوده است لذا بدلیل تصرف طبقه اول ساختمان توسط مستاجر شرکت بیمه توسعه، ملک از تصرف بیمه توسعه خارج و در دادگاه بیمه توسعه اعلام نمود که در این ساختمان ساکن نمی باشد و پس از محرز شدن وجود کارکنان بیمه توسعه در طبقه دوم ساختمان برای اداره اجرای ثبت، طبقه دوم ساختمان تخلیه و در اختیار این شرکت قرار گرفت. طبقه سوم و چهارم و پنجم ملک مذکور در اختیار بیمه ایران می باشد که بر اساس مصوبه هیات مدیره محترم بیمه ایران میبایست در اسرع وقت تخلیه و به این شرکت واگذار تا نسبت به پرداخت تنه حساب به شرکت بیمه ایران اقدام گردد. موضوع تخلیه پارکینگ طی حکم با شماره دادنامه ۱۴۰۰۹۱۳۹۰۰۰۷۲۱۷/۰۱ مورخ ۱۴۰۰/۰۶/۱۷ شعبه ۱۰۸ مجتمع شماره سه شورای حل اختلاف شهر تهران به نفع این شرکت صادر و قطعی گردیده ولیکن در مورد ساختمان مجاور، رسیدگی به درخواست تخلیه در شورای حل اختلاف در جریان رسیدگی قرار دارد.

### توانگری مالی:

طبق آئین نامه شماره ۶۹ شورای عالی بیمه، توانگری مالی، توانایی مالی موسسه بیمه برای پوشش ریسکهای پذیرفته شده خود است و نسبت توانگری مالی نسبتی است که مقدار توانگری مالی موسسه بیمه را اندازه می گیرد و از تقسیم مبلغ سرمایه موجود بر مبلغ سرمایه الزامی به دست می آید.

بیمه مرکزی با عنایت به توانگری مالی شرکت های بیمه و آئین نامه ۶۹ اقدام به سطح بندی شرکت های بیمه و انتشار آنها نموده است. در این راستا و بر اساس آخرین وضعیت توانگری مالی شرکت های بیمه، شرکت بیمه اتکائی امین (سهامی عام) سطح یک توانگری مالی را کسب کرده است. در راستای اجرای آیین نامه توانگری مالی و طبق اعلام بیمه مرکزی، سطح توانگری مالی شرکت های بیمه که توسط بیمه مرکزی تأیید و اطلاع رسانی شده به عنوان معیار اصلی انتخاب بیمه گر محسوب می گردد.

نسبت توانگری مالی شرکت بیمه اتکائی امین (سهامی عام) طی پنج سال اخیر





## شرکت بیمه اتکائی امین (سهامی عام)

### گزارش تفسیری مدیریت

برای سال مالی منتهی به ۳۱ شهریور ۱۴۰۰

دلایل تغییرات: با توجه به نامه شماره ۹۸/۴۰۵/۲۷۳۷۱ مورخ ۱۳۹۸/۰۳/۰۴ بیمه مرکزی جمهوری اسلامی ایران مبنی بر محاسبه توانگری مالی سال ۱۳۹۹ (بر اساس صورت های مالی سال منتهی به ۱۳۹۸/۰۶/۳۱) و سال ۱۴۰۰ (بر اساس صورت های مالی سال منتهی به ۱۳۹۹/۰۶/۳۱) موسسات بیمه بر اساس ضرایب ریسک جدید و همچنین افزایش ذخایر خسارت معوق بدلیل افزایش قابل ملاحظه نرخ ارز طی سال های گذشته، نسبت توانگری مالی شرکت در دو سال مذکور کاهش چشمگیری داشته است. همچنین با توجه به آزاد سازی ذخایر معوق و افزایش سرمایه موجود انتظار می روند نسبت توانگری در سال آینده با رشد همراه باشد.

#### مالیات عملکرد:

- ۱- مالیات عملکرد شرکت تا پایان سال مالی منتهی به ۱۳۹۸/۰۶/۳۱ قطعی و تسویه شده است.
- ۲- بابت عملکرد سال مالی منتهی به ۱۳۹۹/۰۶/۳۱، با توجه به معافیت های قانونی شرکت فاقد درآمد مشمول مالیات بوده و مالیات محاسبه نگردیده است.

#### تأمین اجتماعی:

شرکت بیمه اتکائی امین فاقد هرگونه بدهی به سازمان تأمین اجتماعی بوده و دفاتر این شرکت برای سال مالی منتهی به ۱۳۹۸/۰۶/۳۱ توسط حسابرسان محترم سازمان تأمین اجتماعی در دست رسیدگی می باشد.

ترکیب کارکنان برحسب میزان تحصیلات و جنسیت در پایان سال مالی منتهی به ۱۴۰۰/۰۶/۳۱

سرمایه انسانی شرکت در پایان سال مالی منتهی به ۱۴۰۰/۰۶/۳۱ تعداد ۱۹ نفر بوده است که از این تعداد ۶ نفر پرسنل رسمی و مابقی قراردادی می باشند. در پایان سال با پرسنل قراردادی تسویه حساب گردیده و شرکت هیچگونه بدهی از بابت سنوات خدمت به پرسنل قراردادی خود ندارد. ترکیب پرسنل به لحاظ سطح تحصیلات به شرح جدول ذیل می باشد:

میزان تحصیلات	جنسیت		جمع	درصد
	مرد	زن		
فوق لیسانس و بالاتر	۵	۶	۱۱	۵۷٪
لیسانس	۱	۳	۴	۲۱٪
دیپلم	۲	۰	۲	۱۱٪
زیر دیپلم	۲	۰	۲	۱۱٪
جمع	۱۰	۹	۱۹	۱۰۰٪



## شرکت بیمه اتکائی امین (سهامی عام)

### گزارش تفسیری مدیریت

برای سال مالی منتهی به ۳۱ شهریور ۱۴۰۰

### نسبت های عملیاتی و مالی

برخی از مهم ترین نسبت های عملیاتی و مالی سه سال اخیر به شرح جدول زیر می باشد:

ردیف	نسبت های عملیاتی و مالی با اهمیت موسسه بیمه			۱۳۹۸/۰۶/۳۱	۱۳۹۹/۰۶/۳۱	۱۴۰۰/۰۶/۳۱
۱	سهم نگهداری مؤسسه بیمه (نسبت حق بیمه صادره پس از کسر مجموع حق بیمه واگذاری اجباری و اختیاری به کل حق بیمه صادره)	۸۸٪	۸۲٪	۸۸٪		
۲	نسبت هزینه های عمومی و اداری به حق بیمه قبولی	۵٪	۷٪	۸٪		
۳	نسبت خسارت (خسارت پرداختی به حق بیمه قبولی)	۳۲٪	۴۱٪	۲۹٪		
۴	ضریب ترکیبی (ضریب خسارت و نسبت مجموعه هزینه های اداری و عمومی و هزینه های کارمزد، هزینه صدور و کارمزد مشارکت در منافع پرداختی به حق بیمه صادره)	۵۰٪	۱۸۸٪	۱۸۰٪		
۵	نسبت واگذاری (حق بیمه واگذاری به حق بیمه قبولی)	۱۲٪	۱۸٪	۱۲٪		
۶	ضریب خسارت (خسارت پرداختی سهم کل + خسارت معوق پایان دوره - خسارت معوق ابتدای دوره) / (حق بیمه قبولی + ذخیره حق بیمه ابتدای دوره - ذخیره حق بیمه پایان دوره)	۲۷٪	۱۶۰٪	۱۴۸٪		
۷	نسبت کل سرمایه گذاری ها به کل دارایی ها	۸۳٪	۸۲٪	۷۸٪		
۸	بازده سرمایه گذاریها (نسبت درآمد سرمایه گذاریها به متوسط بهای تمام شده ابتدا و انتهای دوره سرمایه گذاری ها)	۱۹٪	۲۹٪	۱۵٪		
۹	نسبت مجموع مطالبات از بیمه گذاران، نمایندگان و بیمه گران اتکایی به مجموع دارایی ها	۳٪	۴٪	۴٪		
۱۰	نسبت دارایی های نقد به کل دارایی ها	۸۴٪	۸۳٪	۸۰٪		
۱۱	نسبت کل بدهی ها به کل دارایی ها	۳۹٪	۴۶٪	۳۳٪		

#### دلایل تغییرات:

- ۱- نسبت خسارت - بدلیل افزایش قابل ملاحظه حق بیمه قبولی و عدم تغییر قابل ملاحظه در میزان خسارت های پرداختی، نسبت خسارت در مقایسه با سال قبل کاهش یافته است.
- ۲- ضریب خسارت و ضریب ترکیبی - بدلیل اجرای بخشنامه بیمه مرکزی در خصوص استفاده از نرخ بخشنامه بانک مرکزی برای خسارات ارزی داخلی، معادل ریالی خسارت های ارزی داخلی در مقایسه با سال قبل کاهش قابل ملاحظه ای داشته که منجر به آزاد سازی ذخایر در سال مالی منتهی به ۳۱/۰۶/۱۴۰۰ و کاهش ضریب خسارت و ضریب ترکیبی نسبت به سال قبل گردیده است.
- ۳- بازده سرمایه گذاری ها - کاهش بازده سرمایه گذاری از بابت کاهش سود حاصل از فروش سهام در سال جاری با توجه به شرایط حاکم بر بازار سرمایه می باشد.

گزارش حسابرسی توسط حسابرسی رایزنده و همکاران در مورد این صورت های مالی و یادداشت های پیوسته در بخش اول مجموعه

**شرکت بیمه اتکائی امین (سهامی عام)**  
**گزارش تفسیری مدیریت**  
**برای سال مالی منتهی به ۳۱ شهریور ۱۴۰۰**

**عملکرد و وضعیت مالی**

خلاصه عملکرد و وضعیت مالی در سال مورد گزارش و مقایسه آن با سال مالی قبل به شرح جدول زیر می باشد:  
 (مبالغ به میلیون ریال)

عملکرد			
عنوان	سال مالی منتهی به ۱۴۰۰/۰۶/۳۱	سال مالی منتهی به ۱۳۹۹/۰۶/۳۱	سال مالی منتهی به ۱۳۹۸/۰۶/۳۱
درآمدهای بیمه ای	۲,۱۶۶,۹۹۳	۱,۵۳۳,۴۵۰	۶۱۲,۵۲۲
هزینه های بیمه ای	(۸۵۶,۵۹۴)	(۱,۴۶۶,۸۵۰)	(۱,۱۱۸,۴۴۷)
سود (زیان) ناخالص فعالیت های بیمه ای	۱,۳۱۰,۳۹۹	۶۶,۶۰۰	(۵۰۵,۹۲۵)
هزینه های اداری و عمومی	(۸۷,۶۷۵)	(۷۸,۱۳۲)	(۶۳,۴۸۷)
سایر درآمدها و هزینه های عملیاتی	۲,۶۲۸,۷۷۶	۱,۸۹۶,۸۹۵	۱,۵۰۶,۱۶۲
سود (زیان) عملیاتی	۳,۸۵۱,۵۰۰	۱,۸۸۵,۳۶۳	۹۳۶,۷۵۰
سایر درآمدهای و هزینه های غیرعملیاتی	۳۹,۹۱۳	۹۵,۰۶۹	۲۱,۱۰۹
سود (زیان) قبل از مالیات	۳,۸۹۱,۴۱۳	۱,۹۸۰,۴۳۲	۹۵۷,۸۵۹
سود (زیان) خالص	۳,۵۱۰,۳۰۱	۱,۹۸۰,۴۳۲	۹۱۰,۳۹۰

(مبالغ به میلیون ریال)

خلاصه وضعیت مالی			
عنوان	۱۴۰۰/۰۶/۳۱	۱۳۹۹/۰۶/۳۱	۱۳۹۸/۰۶/۳۱
جمع سرمایه گذاری ها	۱۱,۷۳۶,۷۰۰	۹,۱۳۶,۳۶۹	۵,۹۳۲,۵۲۰
جمع ذخایر فنی	۳,۱۰۴,۵۵۷	۲,۹۵۸,۶۵۲	۳,۴۰۶,۰۷۸
سرمایه پرداخت شده	۳,۹۰۰,۰۰۰	۳,۹۰۰,۰۰۰	۳,۰۰۰,۰۰۰
جمع دارایی ها	۱۴,۰۹۷,۲۸۳	۱۱,۱۹۸,۳۵۶	۷,۳۱۲,۴۶۹
جمع بدهی ها	۵,۴۸۶,۵۲۱	۵,۰۹۸,۳۷۴	۳,۰۵۷,۹۱۹
جمع حقوق مالکانه	۸,۶۱۰,۷۶۲	۶,۰۹۹,۹۸۲	۴,۲۵۴,۵۵۰

**تحلیل نوسانات سود عملیاتی:**

افزایش ۱۰۴ درصدی سود عملیاتی شرکت در سال مالی جاری نسبت به دوره مشابه سال قبل عمدتاً مربوط به موارد ذیل می باشد:

- ۱- افزایش حق بیمه قبولی شرکت به میزان ۷۲ درصد معادل ۷۹۳,۵۰۲ میلیون ریال، عمدتاً به دلیل استراتژی شرکت در قبولی ریسک، افزایش ظرفیت مجاز قبولی، افزایش حد قبولی مندرج در قرارداد واگذاری مازاد خسارت شرکت، افزایش سرمایه و خالص ارزش دارائیهایی بیمه نامه ها به دلیل شرایط تورمی حاکم بر اقتصاد کشور می باشد.
- ۲- کاهش ضریب خسارت به دلیل آزاد شدن ذخایر خسارت معوق می باشد.



## شرکت بیمه اتکائی امین (سهامی عام)

### گزارش تفسیری مدیریت

برای سال مالی منتهی به ۳۱ شهریور ۱۴۰۰

۳- افزایش سود حاصل از تسعیر دارایی ها و بدهی های ارزی عملیاتی بابت افزایش نرخ ارز طبق بخشنامه بانک مرکزی به شماره ۰۰/۲۰۶۰۸۲ مورخ ۱۴۰۰/۰۷/۲۰ نسبت به سال مالی قبل می باشد.

شرح	سال مالی منتهی به ۱۴۰۰/۰۶/۳۱	سال مالی منتهی به ۱۳۹۹/۰۶/۳۱	اثر سود (زیان)	درصد افزایش (کاهش)
سود حاصل از تسعیر دارایی ها و بدهی های ارزی عملیاتی	۱,۳۱۲,۵۰۸	۴۱۷,۴۸۳	۸۹۵,۰۲۵	۲۱۴٪
حق بیمه قبولی	۱,۸۸۸,۲۳۱	۱,۰۹۴,۷۲۹	۷۹۳,۵۰۲	۷۲٪
خسارت و مزایای پرداختی	(۴۰۲,۵۷۵)	(۱,۶۲۵,۴۵۹)	۱,۲۲۲,۸۸۴	-۷۵٪
<b>سود (زیان) عملیاتی</b>	<b>۳,۸۵۱,۵۰۰</b>	<b>۱,۸۸۵,۳۶۳</b>	<b>۱,۹۶۶,۱۳۷</b>	<b>۱۰۴٪</b>

اقدامات انجام شده در خصوص رعایت اصول حاکمیت شرکتی :

اقدامات انجام شده در راستای اجرای دستورالعمل حاکمیت شرکتی مصوب هیأت مدیره سازمان بورس و اوراق بهادار و نیز آیین نامه شماره ۹۳ شورای عالی بیمه به شرح ذیل می باشد :

۱- تشکیل کمیته حسابرسی

۲- تشکیل کمیته ریسک

در راستای اجرای مقررات و دستورالعمل آیین نامه شماره ۹۳ مصوب شورای عالی بیمه "آیین نامه حاکمیت شرکتی در مؤسسات بیمه" و ماده ۱۵ دستورالعمل حاکمیت شرکتی برای ناشران پذیرفته شده در بورس اوراق بهادار تهران و فرابورس ایران، کمیته مدیریت ریسک در شرکت تشکیل شده است که بر اساس وظایف مقرر در دستورالعمل آیین نامه حاکمیت شرکتی، هیات مدیره را در اجرای وظایف سیاست گذاری و نظارتی یاری می کنند.

۳- انتخاب دبیر هیأت مدیره و تعیین زمان جلسات هیأت مدیره

۴- کمیته انتصابات

طبق آیین نامه شماره ۹۳ بیمه مرکزی و دستورالعمل نحوه تشکیل و شرح وظایف واحدها و کمیته های موضوع ماده ۱۱ آیین نامه مذکور ابلاغی در ۱۳۹۶/۱۲/۱۵، کمیته های موضوع ماده ۲ این دستورالعمل حداقل باید دو کمیته باشد. در همین راستا شرکت کمیته حسابرسی و کمیته ریسک را تشکیل داده و الزامی به تشکیل کمیته انتصابات نبوده است.



## شرکت بیمه اتکائی امین (سهامی عام)

### گزارش تفسیری مدیریت

برای سال مالی منتهی به ۳۱ شهریور ۱۴۰۰

## نتایج عملیات و چشم انداز آینده:

چشم انداز آتی عملیات فنی و عملیات تکائی:

عملکرد قبولی و واگذاری تکائی:

### الف - حق بیمه

با توجه به شرایط کنونی و نیاز بازار بیمه کشور به استفاده از ظرفیت های اتکایی موجود در کشور، این امر موجب مشارکت بیشتر شرکت بیمه اتکائی امین در پوشش ریسکهای صنعت بیمه کشور می شود لذا شرکت بیمه اتکائی امین در نظر دارد در سال مالی ۱۴۰۱ میزان قبولیهای اختیاری و قراردادی خود از پیشنهادات واگذاری را افزایش دهد. پیش بینی می شود حق بیمه قبولی در سال مالی ۱۴۰۱ به میزان ۲۵ درصد و حق بیمه واگذاری به میزان ۲۰ درصد نسبت به سال قبل افزایش یابد. شایان ذکر است بر اساس آیین نامه شماره ۵۸ شورایعالی بیمه، ذخیره حق بیمه عاید نشده برای کلیه رشته ها بجز باربری بصورت روش فصلی (یک هشتم) محاسبه شده و در حسابها منظور خواهد شد.

### ب - کارمزد

با توجه به اینکه افزایش کارمزد پرداختی با افزایش حق بیمه قبولی رابطه مستقیم دارد لذا بر اساس توضیحات مندرج در بند الف و افزایش میزان حق بیمه قبولی، پیش بینی می گردد کارمزد و کارمزد منافع پرداختی به میزان ۲۵ درصد نسبت به سال گذشته افزایش یابد. لازم بذکر است که قرارداد واگذاری مجدد شرکت از نوع مازاد خسارت می باشد (در این نوع قرارداد درآمد کارمزد وجود ندارد)، لذا درآمد کارمزد از بابت تغییرات قراردادهای واگذاری مجدد به میزان ۸۰ درصد کاهش نسبت به سال قبل پیش بینی می گردد.

### ج - خسارت

با توجه به موارد فوق و افزایش میزان قبولی ها همچنین با توجه به وقوع خسارتهای اخیر میزان خسارت پرداختی و خسارت سهم بیمه گران اتکایی با ۲۵٪ رشد پیش بینی می گردد. لازم به توضیح است با توجه به مشارکت این شرکت در خسارت شرکت طبیعت سبز پارس کهن و مشخص نبودن میزان خسارت، بر آوردی از خسارت در بودجه پیش بینی سال مالی منتهی به ۳۱/۰۶/۱۴۰۱ لحاظ گردیده است. شایان ذکر است شرکت بیمه اتکائی امین در خسارت مورخ ۱۴۰۰/۰۷/۲۸ بیمه نامه شرکت طبیعت سبز پارس کهن مشارکت داشته و بر اساس مفاد نامه مورخ ۱۴۰۰/۰۹/۲۰ منتشر شده در سامانه کدال شرکت بیمه دانا (شرکت بیمه واگذارنده) طبق نظر هیات کارشناسان رسمی دادگستری منتخب بیمه گر، علت حریق در محل کارخانه شرکت یاد شده، «غیر طبیعی و عمدی» اعلام گردیده لذا میزان پرداخت یا عدم پرداخت خسارت در دست رسیدگی و بررسی می باشد و از بابت خسارت مذکور رقمی به این شرکت اعلام نگردیده است. با توجه به برخورداری شرکت از پوشش قرارداد واگذاری مازاد خسارت، خسارت های مازاد بر سهم نگهداری شرکت از قرارداد از بیمه گران اتکایی بازیافت می گردد.

شرکت بیمه اتکائی امین (سهامی عام)  
گزارش تفسیری مدیریت  
برای سال مالی منتهی به ۳۱ شهریور ۱۴۰۰

**چشم انداز آتی عملیات مالی و سرمایه گذاری:**

الف - سرمایه گذاری های شرکت :

منابع مالی شرکت عمدتاً در حوزه سپرده های بانکی ، سهام و اوراق بهادار بورسی و غیربورسی و صندوق های با درآمد ثابت سرمایه گذاری می شود. شرکت در نظر دارد تا بهینه سازی پرتفوی سرمایه گذاری ها را در سال مالی آتی نیز ادامه داده و نسبت به افزایش پرتفوی خود در بخش سهام شرکتهای پذیرفته شده در بورس و فرابورس اقدام نماید.

ب- هزینه های اداری و عمومی :

انتظار می رود با توجه به افزایش سطح عمومی دستمزدها ، هزینه های اداری و عمومی در سال مالی آتی به صورت میانگین ۳۰ درصد نسبت به سال گذشته افزایش یابد .

**اهداف راهبردی :**

- ۱- حفظ و گسترش ارتباط و همکاری مناسب با بیمه گران معتبر خارجی
- ۲- پیش بینی افزایش سود فنی و مالی شرکت
- ۳- گسترش همکاری با بیمه مرکزی ج.ا. ایران و شرکتهای بیمه داخلی در زمینه های فنی، تخصصی و آموزشی
- ۴- اعزام کارشناسان به دوره های آموزشی خارجی و استفاده از دوره های آموزشی داخلی به منظور ارتقاء دانش و بهره گیری از دانش حرفه ای روز صنعت بیمه در دنیا .
- ۵- برگزاری سمینارهای تخصصی اتکائی به منظور بازاریابی از شرکتهای بازار هدف و بوجود آوردن زمینه همکاری های بیشتر با دیگر شرکتهای بیمه مستقیم.
- ۶- حضور در سمینارها و کنفرانسهای بین المللی در جهت شناخت هر چه بیشتر بازار بیمه اتکایی و معرفی شرکت
- ۷- تهیه صورت های مالی براساس استانداردهای بین المللی گزارشگری (IFRS) در راستای افزایش شفافیت اطلاعاتی

**فرصت‌ها و چالش‌ها :**

**فرصت‌های پیش روی شرکت بیمه اتکایی امین (سهامی عام)**

- ۱- اولین شرکت بیمه اتکایی کشور با سابقه ۱۸ سال فعالیت در قبولی و واگذاری از داخل و خارج از کشور
- ۲- برخورداری از نیروی انسانی متخصص و جوان
- ۳- ارتباط مستمر با بروکرها و شرکتهای بیمه خارجی
- ۴- برخورداری از سهامداران بزرگ بیمه ای و غیر بیمه ای
- ۵- مورد اعتماد بودن نزد شرکتهای بیمه ای کشور در ارائه خدمات
- ۶- ذخایر فنی قابل اتکاء

شرکت بیمه اتکائی امین (سهامی عام)

گزارش تفسیری مدیریت

برای سال مالی منتهی به ۳۱ شهریور ۱۴۰۰

- ۷- سطح بالای نقدینگی منابع مالی
- ۸- اخذ رتبه توانگری مالی فراتر از سطح عالی با استناد به گزارش بیمه مرکزی جمهوری اسلامی ایران
- ۹- امکان سهام نمودن بیمه گران و بروکرهای اتکایی خارجی در سهام شرکت
- ۱۰- توانمندی بیشتر شرکت در دوران تحریم
- ۱۱- وجود دفتر مرکزی شرکت در جزیره کیش با توجه به مزیت‌های مناطق آزاد و عدم نیاز به اخذ روادید توسط اتباع خارجی و تسهیل در رفت و آمد آنها

چالش‌های موجود در شرکت بیمه اتکایی امین (سهامی عام)

- ۱- کمبود میزان سرمایه پرداخت شده
- ۲- عدم اخذ رتبه بندی بین المللی در شرکت
- ۳- عدم توانایی انجام مراودات بانکی بین المللی
- ۴- عدم وجود دفتر ارتباطی یا شعبه در خارج از کشور جهت تسهیل در برقراری ارتباطات موثر خارجی در زمینه قبولی و واگذاری

آثار ناشی از شیوع ویروس کرونا بر برنامه های شرکت

با توجه به ماهیت فعالیت این شرکت که بصورت شرکت بیمه اتکایی می باشد و در رشته هایی که به طور مستقیم با اثرات ابتلا به ویروس کرونا در ارتباط می باشند (از جمله بیمه درمان) فعالیت ندارد. تاکنون تاثیر قابل ملاحظه ای به عملیات بیمه ای این شرکت رخ نداده است.

برنامه های شرکت در خصوص مدیریت و کنترل خسارت های آتی ناشی از شیوع ویروس کرونا، پایش سلامت کارکنان با انجام تست کرونا، توزیع اقلام بهداشتی، رعایت فاصله گذاری اجتماعی و رعایت کامل دستورالعمل ها و مقررات ابلاغی از سوی ستاد عالی مبارزه با ویروس کرونا می باشد.